



# NORDCERT

## FÖRTECKNING

Godkända leverantörer  
Armering  
Stålbyggnadsmaterial  
Stålkonstruktioner  
Svetsning

2023-04-25

# SBS



NORDCERT

# Innehållsförteckning

|   | Sid |
|---|-----|
| <b>Innehållsförteckning</b>                         | 1   |
| <b>A1 Tillverkare av ospänd armering</b>            | 2   |
| <b>A2 Tillverkare av spännarmering</b>              | 4   |
| <b>A3 Armeringsverkstäder</b>                       | 5   |
| <b>D Tillverkare av stålkonstruktioner</b>          | 7   |
| <b>Stålkonstruktioner enligt EN 1090-1</b>          | 8   |
| <b>Kvalitetssystem för svetsning ISO 3834</b>       | 14  |
| <b>G Distributörer</b>                              | 18  |
| <b>Armeringsstänger, form och ursprungsmärkning</b> | 19  |

# A1 Certifierade tillverkare av ospänd armering

Tillverkarna är anslutna för leveranser av de produkter som angivs i högra kolumnen.

K500B, K500C = svetsbart kamstål enligt SS 212540.

Första bokstaven anger typ av produkt, exempelvis står K för kamstång. 500 anger karakteristiska sträckgränsen i MPa och B eller C står för klass.

Tillverkningsprocess anges med kodbokstav som placeras efter ett bindestreck.

K = varmvalsning och kallbearbetning utan signifikant reduktion av tvärsnittsarean,

T = varmvalsning med omedelbar värmebehandling.

Leveransform anges med kodbokstav som placeras sist i beteckningen.

Blankt = stång, R = ringmaterial.

Standarden SS 212540 har utvecklats som en produktspecifikation utifrån kraven i EN 10080.

Egenskapsnivåerna är valda utifrån kraven i Eurokod 2 och EKS. På det sättet uppfyller standarden myndighetskraven

| Företag                                   | Ort                       | Kamgrupp<br>märke | I SBS-anslutningen ingående produkter |             |                   |
|---|---------------------------|-------------------|---------------------------------------|-------------|-------------------|
|   |                           |                   | Stålsort                              | Diameter mm | Produktcertifikat |
| ALPA                                      | FR-Gargenville            | 3+1               | K500B-T                               | 16-32       | A1/002            |
|   |                           |                   | K500C-T                               | 16-32       | "                 |
| ArcelorMittal Zenica                      | BA-Zenica                 | 9+4+5             | K500B-TR                              | 8-16        | A1/031            |
|   |                           |                   | K500C-TR                              | 10-16       | "                 |
|   |                           |                   | K500B-T                               | 8-32        | "                 |
|   |                           |                   | K500C-T                               | 8-32        | "                 |
|   |                           |                   | B500B, coils                          | 8-16        | A1/031 DK         |
|   |                           |                   | B500B                                 | 8-32        | "                 |
|   |                           |                   | B550B, coils                          | 8-16        | "                 |
| B550B                                     | 8-32                      | "                 |                                       |             |                   |
| Brandenburger Elektro-<br>stahlwerke GmbH | DE-Brandenburg            | 1+1+6             | K500B-KR                              | 8-16        | A1/024            |
|   |                           |                   | K500C-KR                              | 8-16        | "                 |
|   |                           |                   | B500B                                 | 6-16        | A1/024 DK         |
|   |                           |                   | B550B                                 | 6-16        | "                 |
|   |                           |                   | B500B,                                | 6-10        | A1/030 (nät)      |
|   |                           |                   | NK500AB,                              | 6-10        | "                 |
|   |                           |                   | NK500B                                | 6-10        | "                 |
|   |                           |                   | B500A                                 | 5-10        | A1/030 DK (nät)   |
| Celsa Armeringsstål AS                    | NO-Mo                     | 6+5               | K500B-T                               | 8-40        | A1/001            |
|   |                           |                   | K500C-T                               | 8-40        | "                 |
|   |                           |                   | K500B-B                               | 20          | "                 |
|   |                           |                   | K500C-BR                              | 8-16        | "                 |
|   |                           |                   | K500B-TR                              | 6-16        | "                 |
|   |                           |                   | K500C-TR                              | 6-16        | "                 |
|   |                           |                   | K500B-TR                              | 6-12        | "                 |
|   |                           |                   | K500C-TR                              | 6-12        | "                 |
|   |                           |                   | K600B-T                               | 10-25       | "                 |
| CMC Poland Sp. z o.o                      | PL-Zawiercie              | 8+2+1             | K500B-T                               | 8-32        | A1/023            |
|   |                           |                   | K500C-T                               | 8-32        | "                 |
| Filigran S.A.                             | PL-Herby                  | \\ / \\           | K500AB-WR                             | 5-12        | A1/028            |
|   |                           |                   | S500AB-WR                             | 5-6         | "                 |
|   |                           |                   | K500AB-WR                             | 6-12        | "                 |
| Iton-Seine S.A.                           | FR-Bonnieres sur<br>Seine | 3+9               | K500B-T                               | 8-16        | A1/003            |
|   |                           |                   | K500C-T                               | 8-16        | "                 |

|                                     |                        |       |                    |                |             |
|-------------------------------------|------------------------|-------|--------------------|----------------|-------------|
| Megasa Siderurgica S.L.             | ES-Narón (A<br>Coruña) | 7+1+7 | K500B-T<br>K500C-T | 8-32<br>8-32   | A1/013<br>" |
| SN Maia - Siderurgia<br>Nacional SA | PT-Maia                | 7+3+2 | K500B-T<br>K500C-T | 10-40<br>10-40 | A1/027<br>" |

## A2 Certifierade tillverkare av spännarmering

Följande tillverkare är anslutna för produktion av spänntråd och spännlina för Sverige. Enligt Eurokod 2 ska spännarmering leva upp till kraven i prEN 10138. Då prEN 10138 inte är en harmoniserad Europastandard säkerställs kraven i EKS på bedömda egenskaper genom en nationell certifiering. I likhet med ett flertal andra Europeiska länder har Sverige vidareutvecklat prEN 10138. De svenska nationella standarderna utkom 2013 och har beteckningarna SS 212551, SS 212552, SS 212553 och SS 212554. Dessa standarder innefattar kraven i prEN 10138.

Kolumnen längst till höger anger om tillverkarens anslutning omfattar spännarmering enligt fordringarna i BRO:2004, avsnitt 43,62.

| <b>Företag</b>           | <b>Ort</b>               | <b>Anteckning om ingående<br/>typgodkännande</b> | <b>Bro</b> |
|--------------------------|--------------------------|--|------------|
| Socitrel, S.A. (Vilande) | PT-São Romão do Coronado |  |            |

## A3 Certifierade armeringsverkstäder

Nedanstående armeringsverkstäderna är certifierade för den svenska marknaden med de produkter som anges i högra kolumnen.

De anslutna företagen har skärpt sin kvalitetsstyrning för att uppfylla det svenska kravet på 1,08 för förhållandet brottgräns/sträckgräns. I standarden SS 212540 motsvarar detta kraven i klasserna AB, B och C. I många andra länder godtas ofta värdet 1,05 på förhållandet mellan brottgräns och sträckgräns.

| Företag                           | Ort                          | kamgrupp<br>märke | i SBS-anslutningen ingående produkter   |
|-----------------------------------|------------------------------|-------------------|---|
| Anstar Oy                         | FI-Villähde                  |                   | Svetsning av armeringskomponenter   |
| BE Group Sverige AB               | Norrköping                   |                   | Klippning, bockning, riktning från coils  |
| Celsa Steel Service AB            | Halmstad                     | 6+2               | Klippning, bockning, häftsvetsning, riktning från coils, skarvsvetsning<br>Nättillverkning<br>Sverige: NP 500AB, P 500AB, NK 500AB/B/C<br>Nps 700, Ps 700<br>Danmark: B550B<br>Norge: B500A<br>Armeringsbalk och armeringsring Sverige i kvalitet K500AB<br>Armeringsbalk och armeringsring Norge i kvalitet B500NA |
|                                   | Vännäs                       |                   | Klippning, bockning, häftsvetsning, riktning från coils   |
|                                   | Västerås                     |                   | Klippning, bockning, häftsvetsning, riktning från coils   |
| Celsa Steel Service AS            | NO-Mo i Rana                 | 6+4               | Tillverkning av armeringsnät N500AB-WR, B550B, N500B-T/N500B-TR, N500C-T/N500C-TR   |
| CMC Poland Sp. z o.o.             | PL- Zawiercie                |                   | Klippning, bockning och riktning av armeringsstål   |
| Con-Form Strömstad AB             | Strömstad                    |                   | Klippning, bockning, maskinell häftsvetsning, av armering och riktning från coils   |
| Filigran S.A.                     | PL-Herby                     | \\ / \\           | Armeringsbalk   |
| Filigran Trägersysteme GmbH&Co KG | DE-Leese / Weser             | 1+4               | Armeringsbalk   |
| Franssons Mekaniska Verkstad      | Kungsör                      |                   | Klippning, bockning, armeringssvetsning och riktning från coils   |
| Gothia Armering AB                | Göteborg                     |                   | Klippning, bockning och riktning från coils   |
| Halfen GmbH                       | DE- Artern<br>DE- Langenfeld |                   | Fästelement genom svetsning av armerings- och stålkomponenter   |
| HALFEN Produkcja Sp. z o.o.       | PL- Nowe Skalmierzyce        |                   | Fästelement genom svetsning av armerings- och stålkomponenter   |

| <b>Företag</b>                                  | <b>Ort</b>             | <b>kamgrupp<br/>märke</b> | <b>i SBS-anslutningen ingående produkter</b>  |
|---|------------------------|---------------------------|---|
| INHUS Prefab, JSC<br>(formerly JSC "Markuciai") | LT-Vilnius             |                           | Klippning, bockning, häftsvetsning, riktning från coils, lastbärande svetsning  |
| KP Betong AB                                    | Arlöv                  |                           | Klippning, bockning, riktning från coils  |
| Legalett Byggsystem AB                          | Älvängen               |                           | Klippning, bockning, armeringssvetsning och riktning från coils   |
| Megamalla S.L.                                  | ES-Narón (A<br>Coruña) |                           | Armeringsnät NK 500B-T, NK 500B-TR<br>Armeringsnät B500B och B550B (DK)   |
| Peab Grundläggning AB                           | Sjövik                 |                           | Klippning, bockning och riktning från coils   |
| Peikko Finland Oy                               | FI-Lahti               |                           | SBS märker ej produkter   |
| Semko Oy  | FI-Seinäjäoki          |                           | Klippning, bockning och riktning från coils   |
| Skandinaviska Byggelement<br>AB                 | Katrineholm            |                           | Maskinell svetsning av armeringsbalkar med<br>ramstänger i kvalitet K500B   |
| STAL SERVICE Sp Z.o.o.                          | PL-Warszawa            |                           | Klippning, bockning, riktning från coils  |
| Staler Market Sp. z o.o.                        | PL-Golub-<br>Dobrzyn   |                           | Klippning, bockning, häftsvetsning,<br>motståndssvetsning av nät, riktning från coils                                       |
| Stena Stål AB                                   | Jönköping              |                           | Klippning, bockning, riktning från coils  |
| thyssenkrupp Materials Poland<br>S.A.           | PL-Wrocław             |                           | Klippning, bockning, häftsvetsning, riktning<br>från coils  |
| Tibnor AB                                       | Köping                 |                           | Klippning, bockning och riktning av<br>armeringsstål  |
| UAB Peikko Lietuva                              | LT-Kaunas              |                           | Klippning, bockning och riktning från coils i<br>kvalitet K500B<br>Förbindelsestegar för sandwichelement (ej<br>SBS-märkta) |
| Uppsala Handelsstål AB                          | Uppsala                |                           | Klippning, bockning och riktning av<br>armeringsstål  |

## D Certifierade tillverkare av stålkonstruktioner

Certifieringen avser företag som utför tillverkning i verkstad som inte omfattas av EN 1090-1 och/eller utför montering av stålkonstruktioner enligt EN 1090-2.

| <b>Företag</b>                    | <b>Ort</b>     | <b>Beskrivning</b> |
|-----------------------------------|----------------|--------------------|
| AB Bröderna Jansson - Nissavarvet | Halmstad       | Montering          |
| Contiga AB                        | Norrtälje      | Montering          |
| GT Steel Construction AB          | Skillingaryd   | Montering          |
| J3M Structure AB                  | Smålandsstenar | Montering          |
| MRM Mining AB                     | Gällivare      | Montering          |
| Partmont AB                       | Vilhelmina     | Montering          |
| Peikko Finland Oy                 | FI- Lahti      | Ingjutfningsgods   |
| Ranaverken AB                     | Tråvad         | Montering          |
| Sjölin's Smide AB                 | Hudiksvall     | Montering          |
| AB Strängbetong                   | Stockholm      | Montering          |
| UAB Peikko Lietuva                | LT- Kaunas     | Ingjutfningsgods   |



# Certifierade företag enligt EN 1090-1

Dessa företag ges nu enligt byggproduktförordningen (CPR) rätt att CE-märka sina produkter enligt nedanstående omfattning.

| Företag   | Ort                   | EXC | Metod         | Anmärkn.           |
|---|-----------------------|-----|---------------|--------------------|
| ABT Bygg AS   | NO- Skallestad        | 1-2 | 1, 2, 3a & 3b |                    |
| AC-Stål A/S   | DK- Roskilde          | 1-3 | 1, 3a & 3b    |                    |
| Age-Mek   | Kumla                 | 1-2 | 1 & 3a        |                    |
| AKSA Svets & Montage AB                               | Uppsala               | 1-2 | 1 & 3a        |                    |
| Alsvåg Plater AS                                      | NO- Sortland          | 1-3 | 1             | Svetsning ingår ej |
| Alwerco Svets & Smide AB                              | Täby                  | 1-2 | 1 & 3a        |                    |
| Andersson & Ågren Smides- & Mekanisk Verkstad Eftr AB | Sundsvall             | 1-2 | 1 & 3a        |                    |
| Anundsjö Byggnads AB                                  | Bredbyn               | 1-2 | 1, 2, 3a & 3b |                    |
| Arqdesign Byggprodukter AB                            | Tranås                | 1-2 | 2 & 3b        | Svetsning ingår ej |
| AB Artur Sjöberg Smide                                | Bandhagen             | 1-2 | 3a            |                    |
| Askim Mekaniske Verksted AS                           | NO- Askim             | 1-3 | 1 & 3a        |                    |
| Atom26 AB   | Kalmar                | 1-3 | 1 & 3a        |                    |
| B & E STÅL A/S  | DK- Svenstrup J       | 1-4 | 1, 2, 3a & 3b |                    |
| Bakkely Smede og Maskinfabrik ApS                     | DK- Haslev            | 1-3 | 1, 2, 3a & 3b |                    |
| Balcks & Hjelmgrens Plåt och Smide AB                 | Norrköping            | 1-2 | 1 & 3a        |                    |
| Balco AB  | Växjö                 | 1-2 | 2 & 3b        |                    |
| Bingers Mekan AB                                      | Visby                 | 1-2 | 1 & 3a        |                    |
| Bobach Stålentreprise A/S                             | DK-Aalborg Øst        | 1-4 | 1, 2, 3a & 3b |                    |
| Botnia Bolt Oy AB                                     | FI-Kristiinankaupunki | 1-3 | 1             | Svetsning ingår ej |
| BroLänk Sverige AB                                    | Jordbro               | 1-3 | 1 & 3a        |                    |
| Brdr Sommer Smede og Maskinv. AS                      | DK-Hjørring           | 1-2 | 1, 2, 3a & 3b |                    |
| Bröderna Eddings Smide AB                             | Järfälla              | 1-2 | 1 & 3a        |                    |
| Bröderna Jakobssons Smide AB                          | Kolsva                | 1-3 | 1, 2, 3a & 3b |                    |
| AB Bröderna Jansson - Nissavarvet                     | Halmstad              | 1-4 | 1, 2, 3a & 3b |                    |
| BTM Smide AB  | Saltsjö-Boo           | 1-2 | 1 & 3a        |                    |
| Budex AB  | Billesholm            | 1-2 | 1 & 3a        | Svetsning ingår ej |
| Byggnadssmide i Bandhagen AB                          | Bandhagen             | 1-2 | 1 & 3a        |                    |
| Byggnadssmide i Karlstad AB                           | Karlstad              | 1-2 | 1 & 3a        |                    |

# Certifierade företag enligt EN 1090-1, fortsättning

| Företag                                       | Ort              | EXC | Metod         | Anmärkn.           |
|---|------------------|-----|---------------|--------------------|
| Celsa Steel Service AB                        | Västerås         | 1-3 | 1 & 3a        |                    |
| Contiga AB                                    | Norrtälje        | 1-3 | 1, 2, 3a & 3b |                    |
| Contiga AS                                    | NO - Kongsvinger | 1-3 | 1, 2, 3a & 3b |                    |
| Crossberry Malta Ltd                          | MT-Ta'x biex     | 1-2 | 1 & 2         |                    |
| Drags Byggsmide AB                            | Rockneby         | 1-2 | 1 & 3a        |                    |
| Dyksmeden Hans Austa AB                       | Södertälje       | 1-2 | 1 & 3a        |                    |
| Elis Johansson Smides AB                      | Uddevalla        | 1-3 | 1 & 3a        |                    |
| Ellinge Smedie A/S                            | DK- Ullerslev    | 1-4 | 1, 2, 3a & 3b |                    |
| Eltel Networks Infranet AB                    | Arboga           | 1-2 | 2             |                    |
| EMP Stålteknik AB                             | Markaryd         | 1-2 | 1 & 3a        |                    |
| EMV Construction AS                           | NO- Magnor       | 1-3 | 1, 2, 3a & 3b |                    |
| Eskilstuna Handelsstål AB                     | Eskilstuna       | N/A | 1 & 3a        | Svetsning ingår ej |
| Explore Special AB                            | Torup            | 1   | 1 & 3a        |                    |
| Fagstål AS                                    | NO- Stokke       | 1-2 | 1 & 3a        |                    |
| Fakab Plåt & Stålentreprenad AB               | Linköping        | 1-3 | 1, 2, 3a & 3b |                    |
| F L Automatic v/Michael Hedegaard Christensen | DK- Randers SV   | 1-3 | 1, 2, 3a & 3b |                    |
| Floby Durk AB                                 | Floby            | 1-2 | 1, 2, 3a & 3b |                    |
| AB H Forssells Smidesverkstad                 | Huddinge         | 1-4 | 1, 2, 3a & 3b |                    |
| Frank Smed AS                                 | NO- Oppdal       | 1-2 | 1 & 3a        |                    |
| GAJ Stålkonstruktioner AB                     | Eskilstuna       | 1-2 | 1, 2, 3a & 3b |                    |
| GAJ Stålkonstruktioner AB (filial)            | Eskilstuna       | 1-2 | 1 & 3a        |                    |
| GISAB Gällivare Industriservice AB            | Gällivare        | 1-2 | 1 & 3a        |                    |
| GISAB Gällivare Industriservice AB            | Luleå            | 1-2 | 1 & 3a        |                    |
| Green Box A/S                                 | DK- Aulum        | 1-2 | 1, 2, 3a & 3b | Svetsning ingår ej |
| GT Steel Construction AB                      | Skillingaryd     | 1-2 | 1, 2, 3a & 3b |                    |
| Göteborgs Handelsstål AB                      | Hisings Backa    | N/A | 1 & 3a        | Svetsning ingår ej |
| Göteborgs Industriinstallation AB             | Källered         | 1-2 | 1 & 3a        |                    |
| Hakon Profilteknik ApS                        | DK- Varde        | 1-2 | 1 & 3a        |                    |
| Hansa Bygg AB                                 | Kalmar           | 1-2 | 1, 2, 3a & 3b |                    |
| Handelsstål i Gävle AB                        | Gävle            | N/A | 1 & 3a        | Svetsning ingår ej |

# Certifierade företag enligt EN 1090-1, fortsättning

| Företag                            | Ort                  | EXC        | Metod            | Anmärkn.           |
|------------------------------------|----------------------|------------|------------------|--------------------|
| HB Trapper & Stål A/S              | DK- Herning          | 1-3        | 1, 2, 3a & 3b    |                    |
| Herning Trapper & Kleinsmedie      | DK- Herning          | 1-3        | 1, 2, 3a & 3b    |                    |
| Hillerstorp & Jennylunds Smide AB  | Jönköping            | 1-2        | 1 & 3a           |                    |
| Hjälmsjöens Svets & Rep AB         | Åsarp                | 1-2        | 1 & 3a           |                    |
| Hogstad Aluminium AB               | Mjölby               | 1-2        | 1, 2 & 3b        | Svetsning ingår ej |
| Hårlev Smede og Maskinværksted ApS | DK- Hårlev           | 1-2        | 1 & 3a           |                    |
| Häfla Bruks AB                     | Rejmyre              | 1-2        | 1, 2, 3a & 3b    |                    |
| Højbjerg Smedie A/S                | DK- Rødkærsbro       | 1-3        | 1, 2, 3a & 3b    |                    |
| Isolamin Sweden AB                 | Överkalix            | 1-2        | 1, 2, 3a & 3b    |                    |
| Jaco Fabriks AB                    | Hargshamn            | 1-2        | 1, 2, 3a & 3b    |                    |
| JB Smides AB                       | Västerås             | 1-3        | 1 & 3a           |                    |
| JN Plåt & Smide AB                 | Jordbro              | 1-2        | 1 & 3a           |                    |
| Jysk Montage 2021 ApS              | DK- Lemvig           | 1-2        | 1, 2, 3a & 3b    |                    |
| Jysk Skorstensservice              | DK- Gredstedbro      | 1-3        | 1, 2, 3a & 3b    |                    |
| Järfälla Svets & Smide AB          | Vällingby            | 1-2        | 1 & 3a           |                    |
| Karl Bengtssons Smide AB           | Täby                 | 1-2        | 1 & 3a           |                    |
| KG Mekaniska AB                    | Karl Gustav          | 1-2        | 1, 2, 3a & 3b    |                    |
| Kims Steel ApS                     | DK- Roslev           | 1-3        | 1, 2, 3a & 3b    |                    |
| KK Metal P/S                       | DK- Snedsted         | 1-2        | 1 & 3a           |                    |
| K.P. Svets & Smide AB              | Uppsala              | 1-2        | 1 & 3a           |                    |
| Kristianstads Industriservice AB   | Kristianstad         | 1-3        | 1 & 3a           |                    |
| Krylbo Verkstäder AB               | Krylbo               | 1-4        | 1 & 3a           |                    |
| Kurt Jensen Maskinfabrik A/S       | DK- Otterup          | 1-3        | 1 & 3a           |                    |
| Lafopa Industrier AS               | NO- Verdal           | 1-3        | 1 & 3a           |                    |
| AB Larsson & Kjellberg             | Oxelösund<br>Värnamo | 1-2<br>1-2 | 1 & 3a<br>1 & 3a |                    |
| LECOR Stålteknik AB                | Kungälv              | 1-4        | 1, 2, 3a & 3b    |                    |
| Liab Plåtbyggarna AB               | Södertälje           | 1-3        | 1, 2, 3a & 3b    |                    |
| Libro Stålteknik AB                | Uppsala              | 1-2        | 1 & 3a           |                    |
| Lonbakken Mek. Verksted A/S        | NO- Otta             | 1-3        | 1, 2, 3a & 3b    |                    |
| LS Stålmontage                     | DK- Glostrup         | 1-3        | 1, 2, 3a & 3b    |                    |

# Certifierade företag enligt EN 1090-1, fortsättning

| Företag   | Ort              | EXC | Metod         | Anmärkn.           |
|---|------------------|-----|---------------|--------------------|
| A Lundgren Smide AB                                   | Bromma           | 1-3 | 1, 2, 3a & 3b |                    |
| Lönneberga Mekaniska Verkstads AB                     | Lönneberga       | 1-2 | 1 & 3a        |                    |
| M-METAL ApS   | DK- Sunds        | 1-2 | 1, 2, 3a & 3b |                    |
| Maku Stål AB  | Borås            | 1-3 | 1, 2, 3a & 3b |                    |
| Malmstens Verkstad AB                                 | Ljungby          | 1-2 | 1, 2, 3a & 3b |                    |
| Malmö Stålteknik AB                                   | Malmö            | 1-2 | 1 & 3a        |                    |
| Martinssons Entreprenad & Försäljning<br>Gällivare AB | Gällivare        | 1-2 | 1 & 3a        |                    |
| Maskingarden v/Kurt Nielsen                           | DK- Nibe         | 1-2 | 1, 2, 3a & 3b |                    |
| Mavab AB  | Mariefred        | 1-3 | 1, 2, 3a & 3b |                    |
| ML Smide Verkstads AB                                 | Upplands Väsby   | 1-2 | 1 & 3a        |                    |
| Mälardalens Mekaniska AB                              | Ransta           | 1-2 | 1 & 3a        |                    |
| N.G. Sundbergs Smidesfirma i Gävle AB                 | Gävle            | 1-2 | 1 & 3a        |                    |
| NLMK DANSTEEL A/S                                     | DK-Frederiksværk | 1-4 | 1 & 3a        |                    |
| NMI-Teknik AB   | Kalix            | 1-2 | 1 & 3a        |                    |
| AB Nordkote Tätningsspecialisten                      | Gällivare        | 1-2 | 1 & 3a        |                    |
| Nordmec i Malmfälten AB                               | Luleå            | 1-3 | 1 & 3a        |                    |
| Norrbo Svets AB                                       | Delsbo           | 1-2 | 1 & 3a        |                    |
| Northpower Stålhallar AB                              | Österhaninge     | 1-3 | 1, 2, 3a & 3b |                    |
| Nya Birstatrappan AB                                  | Gävle            | 1-2 | 1 & 3a        |                    |
| O-Profil Plåt i Skurup AB                             | Skurup           | 1-3 | 1 & 3a        | Svetsning ingår ej |
| Olofssons Smedja AB                                   | Staffanstorp     | 1-3 | 1 & 3a        |                    |
| Oresund Drydocks AB                                   | Landskrona       | 1-3 | 1 & 3a        |                    |
| PCS Construction Norway A/S                           | NO- Stokke       | 1-3 | 1 & 3a        |                    |
| Petterssons Verkstad i Komstad AB                     | Sävsjö           | 1-2 | 1, 2, 3a & 3b |                    |
| P J Mattsson Smides AB                                | Hägersten        | 1-2 | 1, 2, 3a & 3b |                    |
| PMK Marin & Industri AB                               | Landskrona       | 1-3 | 1 & 3a        |                    |
| PMU Reparation & Smide AB                             | Ljungby          | 1-2 | 1, 2 & 3a     |                    |
| Ranaverken AB   | Tråvad           | 1-3 | 1, 2, 3a & 3b |                    |
| Rank Steel A/S  | DK-Skjern        | 1-2 | 1, 2, 3a & 3b |                    |
| Richard Thomsen A/S                                   | DK-Brabrand      | 1-4 | 1, 2, 3a & 3b |                    |

# Certifierade företag enligt EN 1090-1, fortsättning

| Företag                            | Ort            | EXC | Metod         | Anmärkn.           |
|------------------------------------|----------------|-----|---------------|--------------------|
| RK Teknik i Gusum AB               | Gusum          | 1-2 | 1, 2, 3a & 3b |                    |
| Roys Allteknik AB                  | Örebro         | 1-2 | 1 & 3a        |                    |
| Saferoad Smekab AB                 | Önnestad       | 1-2 | 1, 2, 3a & 3b |                    |
| Salling Klejnsmedie ApS            | DK-Spøttrup    | 1-3 | 1, 2, 3a & 3b |                    |
| Sandbergs Smide & Mekaniska AB     | Bromölla       | 1-2 | 1 & 3a        |                    |
| Scan-Trapper A/S                   | DK-Herning     | 1-2 | 1, 2, 3a & 3b |                    |
| Scandi Byg a/s                     | DK-Løgstør     | 1-2 | 1, 2, 3a & 3b |                    |
| Schack Trapper A/S                 | DK- Skærbæk    | 1-3 | 1, 2, 3a & 3b |                    |
| SE Svets Smide Montageservice AB   | Solna          | 1-2 | 1, 2, 3a & 3b |                    |
| Semko Oy                           | FI- Seinäjoki  | 1-3 | 3a & 3b       |                    |
| Sjölin's Smide AB                  | Hudiksvall     | 1-3 | 1, 2, 3a & 3b |                    |
| SMEMEK ApS                         | DK- Skjern     | 1-3 | 1, 2, 3a & 3b |                    |
| Smidesbyggarna i Högdalen AB       | Skogås         | 1-2 | 1 & 3a        |                    |
| STAERMOSE INDUSTRY A/S             | DK- Odder      | 1-3 | 1, 2, 3a & 3b |                    |
| Stalia AB                          | Sennan         | N/A | 1             | Svetsning ingår ej |
| SteelXperts ApS                    | DK- Holstebro  | 1-2 | 1, 2, 3a & 3b |                    |
| Stena Stål AB                      | Jönköping      | N/A | 1 & 3a        | Svetsning ingår ej |
| Stena Stål AB                      | Västerås       | 1-4 | 1 & 3a        | Svetsning ingår ej |
| Ståldepån AB                       | Spånga         | N/A | 3a            | Svetsning ingår ej |
| Stålgrossisten i Göteborg AB       | Göteborg       | 1-2 | 1 & 3a        | Svetsning ingår ej |
| Ståltec i Oskarshamn AB            | Oskarshamn     | 1-2 | 1, 2, 3a & 3b |                    |
| Stålvarefabrikken Skandinavien A/S | DK- Herfølge   | 1-3 | 1, 2, 3a & 3b |                    |
| Sundby Trapper A/S                 | DK- Erslev     | 1-4 | 1, 2, 3a & 3b |                    |
| Sveis & Maskinteknikk AS           | NO- Sortland   | 1-2 | 1, 2, 3a & 3b |                    |
| SWL Stålkonstruktioner AB          | Smedjebacken   | 1-3 | 1, 2, 3a & 3b |                    |
| Sydcon AB                          | Kristianstad   | 1-2 | 1 & 3a        |                    |
| Tage & Söner Byggnads AB           | Smålandsstenar | 1-2 | 1, 2 & 3b     |                    |
| TBO-Haglinds AB                    | Arboga         | 1-2 | 2             |                    |
| Tech Weld i Blekinge AB            | Karlshamn      | 1-2 | 1 & 3a        |                    |
| Temahallen AB                      | Vinslöv        | 1-2 | 2 & 3b        |                    |

# Certifierade företag enligt EN 1090-1, fortsättning

| Företag                          | Ort                        | EXC        | Metod                          | Anmärkn.           |
|----------------------------------|----------------------------|------------|--------------------------------|--------------------|
| TFL Licenssvets & Montage AB     | Västervik                  | 1-2        | 1, 2, 3a & 3b                  |                    |
| Tibnor AS                        | NO- Eidsvoll Verk          | 1-4        | 1 & 3a                         | Svetsning ingår ej |
| Tisab i Norrköping AB            | Norrköping                 | 1-4        | 1, 2, 3a & 3b                  |                    |
| TL Byg A/S                       | DK-Aalborg SV              | 1-3        | 1, 2, 3a & 3b                  |                    |
| Tomal AB                         | Vessigebro                 | 1-2        | 2                              |                    |
| U.R. Plåt & Smide AB             | Huddinge                   | 1-2        | 1 & 3a                         |                    |
| Uddevalla Plåt & Svets AB        | Uddevalla                  | 1-2        | 1 & 3a                         |                    |
| UNI-TEK A/S                      | DK-Randers SØ              | 1-3        | 1, 2, 3a & 3b                  |                    |
| Uppsala Handelsstål AB           | Uppsala                    | N/A        | 1 & 3a                         | Svetsning ingår ej |
| Uppsteel AB                      | Uppsala                    | 1-2        | 1 & 3a                         |                    |
| ViaCon Production AB             | Lycksele                   | 1-3        | 3a                             |                    |
| Vinbergs Mekaniska Verkstad AB   | Falkenberg<br>Veddige      | 1-3<br>1-2 | 1, 2, 3a & 3b<br>1, 2, 3a & 3b |                    |
| Vislanda Mekaniska AB            | Vislanda                   | 2-3        | 3a                             |                    |
| Weland AB                        | Smålandsstenar<br>Gislaved | 1-2<br>1-2 | 1, 2, 3a & 3b<br>1, 2, 3a & 3b |                    |
| Weland Stål AB                   | Ulricehamn                 | 1-2        | 3a & 3b                        |                    |
| Weldor AB                        | Kungsör                    | 1-3        | 1 & 3a                         |                    |
| WeldTech Orust AB                | Henån                      | 1-2        | 1 & 3a                         |                    |
| Wermlands Mekaniska AB (WMEK AB) | Sysslebäck                 | 1-3        | 1 & 3a                         |                    |
| Wäxjö Plåt och Montage AB        | Växjö                      | 1-2        | 1, 2, 3a & 3b                  |                    |

# Certifierade företag för svetsning ISO 3834

Nedanstående företag har certifierat sin styrning för smältsvetsning enligt nedanstående omfattning.

| Företag   | Ort            | Standard   |
|---|----------------|------------|
| AB Artur Sjöberg Smide                                | Bandhagen      | ISO 3834-3 |
| ABT Bygg AS   | NO-Skallestad  | ISO 3834-3 |
| Age-Mek   | Kumla          | ISO 3834-3 |
| Alwerco Svets & Smide AB                              | Täby           | ISO 3834-3 |
| Andersson & Ågren Smides- & Mekanisk Verkstad Eftr AB | Sundsvall      | ISO 3834-3 |
| Anundsjö Byggnads AB                                  | Bredbyn        | ISO 3834-3 |
| Askim Mekaniske Verksted AS                           | NO- Askim      | ISO 3834-2 |
| Atom26 AB   | Trekanten      | ISO 3834-2 |
| Ax Mek AB   | Ljungby        | ISO 3834-2 |
| B & E STÅL A/S  | DK-Svenstrup J | ISO 3834-2 |
| Bakkely Smede og Maskinfabrik ApS                     | DK-Haslev      | ISO 3834-2 |
| Balcks & Hjelmgrens Plåt och Smide AB                 | Norrköping     | ISO 3834-3 |
| Balco AB  | Växjö          | ISO 3834-2 |
| Bingers Mekan AB                                      | Visby          | ISO 3834-3 |
| BroLänk Sverige AB                                    | Jordbro        | ISO 3834-2 |
| Bröderna Eddings Smide AB                             | Järfälla       | ISO 3834-3 |
| Bröderna Jakobssons Smide AB                          | Kolsva         | ISO 3834-2 |
| AB Bröderna Jansson-Nissavarvet                       | Halmstad       | ISO 3834-2 |
| BTM Smide AB  | Saltsjö-Boo    | ISO 3834-3 |
| Byggnadssmide i Bandhagen AB                          | Huddinge       | ISO 3834-3 |
| Byggnadssmide i Karlstad AB                           | Karlstad       | ISO 3834-3 |
| Celsa Steel Service AB                                | Västerås       | ISO 3834-2 |
| Contiga AB  | Norrtälje      | ISO 3834-2 |
| Contiga AS  | NO-Kongsvinger | ISO 3834-2 |
| Drags Byggsmide AB                                    | Rockneby       | ISO 3834-3 |
| Dyksmeden Hans Austa AB                               | Södertälje     | ISO 3834-3 |
| Elis Johansson Smides AB                              | Uddevalla      | ISO 3834-2 |
| EMV Construction AS                                   | NO-Magnor      | ISO 3834-2 |

# Certifierade företag för svetsning ISO 3834, fortsättning

| Företag                            | Ort                  | Standard                 |
|------------------------------------|----------------------|--------------------------|
| Explore Special AB                 | Torup                | ISO 3834-4               |
| Fagstål AS                         | NO-Stokke            | ISO 3834-3               |
| Fakab Plåt & Stålentreprenad AB    | Linköping            | ISO 3834-2               |
| AB H Forssells Smidesverkstad      | Huddinge             | ISO 3834-2               |
| GAJ Stålkonstruktioner AB          | Eskilstuna           | ISO 3834-2               |
| GAJ Stålkonstruktioner AB (filial) | Eskilstuna           | ISO 3834-2               |
| GISAB Gällivare Industriservice AB | Gällivare            | ISO 3834-3               |
| GISAB Gällivare Industriservice AB | Luleå                | ISO 3834-3               |
| Göteborgs Industriinstallation AB  | Kållerød             | ISO 3834-3               |
| Hakon Profilteknik ApS             | DK-Varde             | ISO 3834-3               |
| HB Trapper & Stål A/S              | DK-Herning           | ISO 3834-2               |
| Hillerstorp & Jennylunds Smide AB  | Jönköping            | ISO 3834-3               |
| HMS Fältmek AB                     | Gällivare            | ISO 3834-3               |
| Hydraulmekano i Lagan AB           | Lagan                | ISO 3834-2               |
| Häfla Bruks AB                     | Rejmyre              | ISO 3834-3               |
| Isolamin Sweden AB                 | Överkalix            | ISO 3834-2               |
| Jaco Fabriks AB                    | Hargshamn            | ISO 3834-2               |
| JB Smides AB                       | Västerås             | ISO 3834-2               |
| JN Plåt & Smide AB                 | Jordbro              | ISO 3834-3               |
| Jysk Skorstensservice              | DK- Gredstedbro      | ISO 3834-2               |
| Karl Bengtssons Smide AB           | Täby                 | ISO 3834-3               |
| KG Mekaniska AB                    | Karl Gustav          | ISO 3834-3               |
| KK Metal P/S                       | DK- Snedsted         | ISO 3834-3               |
| K.P. Svets & Smide AB              | Uppsala              | ISO 3834-3               |
| Kristianstads Industriservice AB   | Kristianstad         | ISO 3834-2               |
| Krylbo Verkstäder AB               | Krylbo               | ISO 3834-2               |
| Kurt Jensen Maskinfabrik A/S       | DK- Otterup          | ISO 3834-2               |
| Lafopa Industrier AS               | NO-Verdal            | ISO 3834-2               |
| AB Larsson & Kjellberg             | Oxelösund<br>Värnamo | ISO 3834-2<br>ISO 3834-2 |
| Lecor Stålteknik AB                | Kungälv              | ISO 3834-2               |



# Certifierade företag för svetsning ISO 3834, fortsättning

| Företag   | Ort            | Standard   |
|---|----------------|------------|
| Liab Plåtbyggarna AB                                  | Södertälje     | ISO 3834-2 |
| Libro Stålteknik AB                                   | Uppsala        | ISO 3834-3 |
| Lonbakken Mek. Verksted A/S                           | NO-Otta        | ISO 3834-2 |
| A Lundgren Smide AB                                   | Bromma         | ISO 3834-2 |
| Lönneberga Mekaniska Verkstads AB                     | Lönneberga     | ISO 3834-2 |
| Malmstens Verkstad AB                                 | Ljungby        | ISO 3834-2 |
| Malmö Stålteknik AB                                   | Malmö          | ISO 3834-3 |
| Martinssons Entreprenad & Försäljning<br>Gällivare AB | Gällivare      | ISO 3834-3 |
| Mavab AB  | Mariefred      | ISO 3834-3 |
| ML Proces & Maskinteknik ApS                          | DK-Vejen       | ISO 3834-2 |
| ML Smide Verkstads AB                                 | Upplands Väsby | ISO 3834-3 |
| MRM Mining AB   | Gällivare      | ISO 3834-2 |
| Mälardalens Mekaniska AB                              | Ransta         | ISO 3834-2 |
| NMI-Teknik AB   | Kalix          | ISO 3834-3 |
| AB Nordkote Tätningspecialisten                       | Gällivare      | ISO 3834-2 |
| Nordmec i Malmfälten AB                               | Luleå          | ISO 3834-2 |
| Olofssons Smedja AB                                   | Staffanstorp   | ISO 3834-2 |
| Oppunda VVS-Service AB                                | Katrineholm    | ISO 3834-2 |
| Oresund Drydocks AB                                   | Landskrona     | ISO 3834-2 |
| Partmont AB   | Vilhelmina     | ISO 3834-3 |
| PCS Construction Norway A/S                           | NO-Stokke      | ISO 3834-2 |
| Petterssons Verkstad i Komstad AB                     | Sävsjö         | ISO 3834-3 |
| P J Mattsson Smides AB                                | Hägersten      | ISO 3834-3 |
| PMK Marin & Industri AB                               | Landskrona     | ISO 3834-2 |
| Ranaverken AB   | Tråvad         | ISO 3834-2 |
| Richard Thomsen A/S                                   | DK-Brabrand    | ISO 3834-2 |
| Sandbergs Smide & Mekaniska AB                        | Bromölla       | ISO 3834-3 |
| Schack Trapper A/S                                    | DK-Skærbæk     | ISO 3834-2 |
| SE Svets Smide Montageservice AB                      | Solna          | ISO 3834-3 |
| Semko Oy  | FI-Seinäjoki   | ISO 3834-2 |

# Certifierade företag för svetsning ISO 3834, fortsättning

| Företag                                | Ort                        | Standard                 |
|--|----------------------------|--------------------------|
| Sjölin's Smide AB                      | Hudiksvall                 | ISO 3834-2               |
| Smidesbyggarna i Högdalen AB           | Skogås                     | ISO 3834-3               |
| SMEMEK ApS                             | DK-Skjern                  | ISO 3834-2               |
| STAERMOSE INDUSTRY A/S                 | DK-Odder                   | ISO 3834-2               |
| SteelXperts ApS                        | DK-Holstebro               | ISO 3834-3               |
| Sundby Trapper A/S                     | DK-Erslev                  | ISO 3834-2               |
| Sveis & Maskinteknikk AS               | NO-Sortland                | ISO 3834-3               |
| SWL Stålkonstruktioner AB              | Smedjebacken               | ISO 3834-2               |
| Sydcon AB                              | Broby                      | ISO 3834-3               |
| Tage & Söner Byggnads AB               | Smålandsstenar             | ISO 3834-3               |
| Tech Weld i Blekinge AB                | Karlshamn                  | ISO 3834-2               |
| Temahallen AB                          | Vinslöv                    | ISO 3834-3               |
| TFL Licenssvets & Montage AB           | Västervik                  | ISO 3834-3               |
| Tisab i Norrköping AB                  | Norrköping                 | ISO 3834-2               |
| TL Byg A/S                             | DK-Aalborg SV              | ISO 3834-2               |
| Tomal AB                               | Vessigebo                  | ISO 3834-2               |
| TotalTech, Nordisk Transport Teknik AB | Gällivare                  | ISO 3834-2               |
| Tre D Mekaniska AB                     | Vilshult                   | ISO 3834-4               |
| U.R. Plåt & Smide AB                   | Huddinge                   | ISO 3834-3               |
| Uddevalla Plåt & Svets AB              | Uddevalla                  | ISO 3834-3               |
| UNI-TEK A/S                            | DK-Randers SØ              | ISO 3834-2               |
| Uppsteel AB                            | Uppsala                    | ISO 3834-3               |
| Weland AB                              | Smålandsstenar<br>Gislaved | ISO 3834-3<br>ISO 3834-3 |
| Weldor AB                              | Köping                     | ISO 3834-2               |
| WeldTech Orust AB                      | Henån                      | ISO 3834-3               |
| Wermlands Mekaniska AB (WMEK AB)       | Sysslebäck                 | ISO 3834-2               |
| Vinbergs Mekaniska Verkstad AB         | Falkenberg<br>Veddige      | ISO 3834-2<br>ISO 3834-2 |
| Wäxjö Plåt och Montage AB              | Växjö                      | ISO 3834-3               |

## G Distributörer

Distributörer är anslutna med produkter inom ett eller flera av följande produktområden:

**A -Armeringsprodukter:** Alla tillhandahållna armeringsprodukter, såväl vid lagerleveranser som direktleveranser.

**B -Stålbyggnadsmaterial:** Alla lagerleveranser, men av direktleveranser endast material beställt som SBS-kontrollerat.

**C -Typgodkända tunnplåtprodukter:** Allt som tillhandahålls, oberoende av om det gäller lager- eller direktleveranser.

| Företag                  | Lagerort  | Kod  | Produktgrupp  | Anmärkn. |
|--------------------------|---|--|---|----------|
| BE Group Sverige AB      | Norrköping  |  | A   |          |
| Celsa Steel Service AB   | Vännäs<br>Västerås  | HJ<br>HJ   | A   |          |
| Göteborgs Handelsstål AB | Hisings Backa   | GO   | A B   |          |
| Stalia AB                | Sennan  |  | A B   |          |
| Stena Stål AB            | Göteborg<br>Helsingborg<br>Kalmar<br>Kiruna<br>Lidköping<br>Luleå<br>Skellefteå<br>Timrå<br>Värnamo<br>Västerås<br>Örnsköldsvik | GH<br>GH<br>GH<br>GH<br>GH<br>GH<br>GH<br>GH<br>GH<br>GH<br>GH | A B<br>A B<br>A B<br>A B<br>A B<br>A B<br>A B<br>A B<br>A B<br>A B<br>A B |          |
| Tibnor AB                | Köping  | TI   | A   |          |

# Stängernas form och ursprungsmärkning

## KAMSTÄNGER

Kamstänger är varmvalsade med två rader av upphöjda kammar. De olika armeringsstålen skiljs åt genom kamhöjd och kamavstånd.

De vanligaste stålsorterna är K500B och K500C.

Dessa har en kamhöjd som beror på stängdiametern.

Kammarnas lutning för K500C innehåller ofta två olika lutningar på ena sidan halvan av stängen. För K600B-T är kravet på kamarea betydligt större.

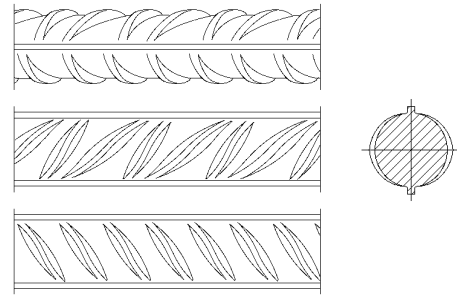
Kamstänger tillverkas vid valsverken antingen som raka stänger eller som ringmaterial (coils), vilka riktas och eventuellt bockas vid armeringsverkstäder.

Den verkstad som riktar produkten svarar för att dess egenskaper uppfyller standardens krav.

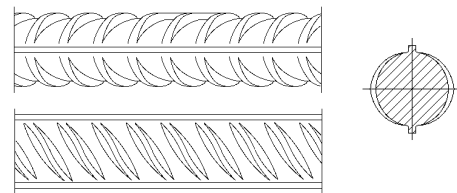
Ringmaterial tillverkas oftast med fyrkantig kärna, varvid kammarnas periferi sedda i ett stångtvärsnitt bildar en cirkel. Man kan då få intrycket att materialet har fyra kamrader.

Stänger med tilläggsbeteckningen T, t.ex. K500B-T, är ythärdade och får inte varmbockas. Vid skarvning av sådana stänger tillåts endast mekaniska skarvar som godkänts för användning med ythärdat material.

exempel på B500C

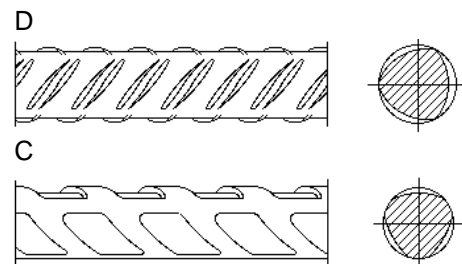


exempel på K600B



## PROFILERADE STÄNGER

Profilerade stänger är kalldragna eller kallvalsade på sätt som ger fristående kammar (D) eller intryckningar i stängen (C). Mellanrummen mellan intryckningarna räknas som kammar.



## URSPRUNGSMÄRKNING

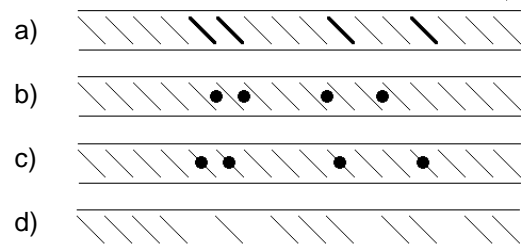
I kamgruppmärket är det kammarna man ska räkna, inte mellanrummen.

Koden markeras med

- a) breddade kammar,
- b) vårtor mellan kammar,
- c) vårtor på kammar eller
- d) utelämnade kammar.

Vid osymmetrisk kod börjar man läsa vid dubbelmarkering.

Figuren visar kamgruppmärke "3 + 2".



**Nordcert AB**  
**Wallingatan 33**  
**111 24 Stockholm**  
**Tel: 08-34 92 70**  
**e-post: [info@nordcert.se](mailto:info@nordcert.se)**

**Välkommen att besöka oss på**  
**[www.nordcert.se](http://www.nordcert.se)**