



FÖRTECKNING
Anslutna leverantörer
Armering
Stålbyggnadsmaterial
Stålkonstruktioner

SBS

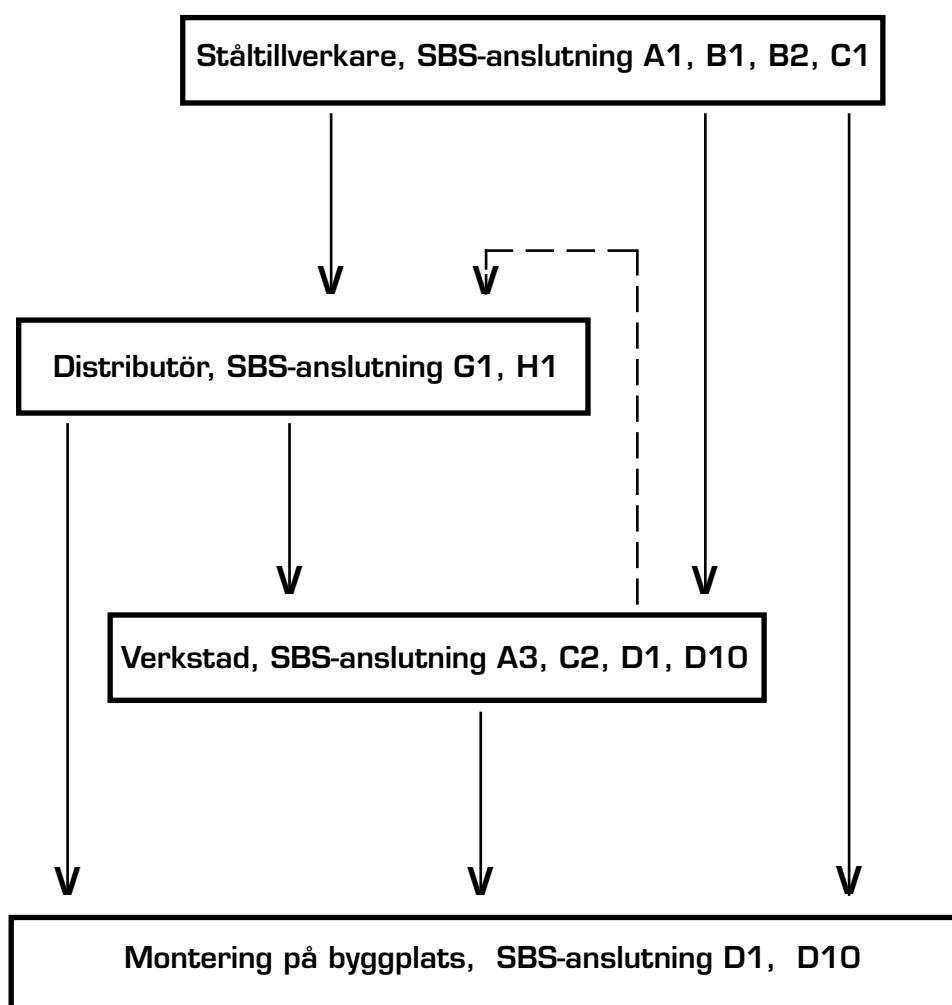


1541
EN 45 011



Från stålverk till byggplats

Leveransvägar



Detaljerad information om leveransvägar för stålbyggnadsmaterial finns i informationsblad Nr 1996/06.

Anslutna leverantörer, se sid 3-12.

Märknings- och intygsregler, se sid 15 - 23 samt sid 13, kontrollintyg.

Nordcert är anmält (notifierat) som certifieringsorgan till Europeiska Kommissionen.

Nordcert är medlem i den europeiska organisationen CONSCERT.

CONSCERT verkar för ökat frivilligt samarbete mellan de organ inom EU/ EFTA-området som arbetar med certifiering och kontroll av byggstål.

Innehåll

Allmän information

Nordcert AB. Verksamhet, certifieringsmärken, tjänster m.m.	1-2
--	-----

Listor över anslutna leverantörer

A1	Tillverkare av varmvalsad armeringsstång.	3
A2	Tillverkare av spännarmering	4
A3	Armeringsverkstäder	5-6
B1	Tillverkare av varmvalsad plåt, balk och stång.	6
B2	Tillverkare av konstruktionsrör	7
C1	Tillverkare av kallvalsad plåt.	8
C2	Tillverkare av tunnplåtsprodukter	8
D	Tillverkare av stålkonstruktioner	9-10
E	Tillverkare av specialprodukter.	10
G	Distributörer.	11
H1	Återförsäljare, Provinsdistributörer	12
H2	Återförsäljare av speciella produkter	12

Begreppsförklaringar 13

Armeringsstänger, form och ursprungsmärkning 15

Märknings- och intygskrav

Varmvalsade armeringsstänger	16
Spännarmering	17
Produkter från armeringsverkstäder	18
Varmvalsad plåt, balk och stång	19
Varmvalsad plåt, balk och stång	20
Konstruktionsrör	21
Kallvalsad plåt	22
Tunnplåtsprodukter	23

Denna lista kan sättas in under flik 4 i samlingspärmen "Förteckningar" i serien "Godkännanden och kontroll inom byggbranschen", som distribueras av Svensk Byggtjänst.

Uppgifterna gäller per 2010-06-24

Verksamhet, SBS-märket

Nordcert AB är ett fristående certifieringsorgan inom området bärande konstruktioner till byggnadsverk.

Genom certifieringarna bestyrks produkternas egenskaper gentemot produktspecifikationer och krav i byggreglerna.

På stålområdet används certifieringsmärket SBS, som står för Svensk Byggstålkontroll. Gentemot SBS-märket certifieras armering, konstruktionsstål, stålbyggnadskonstruktioner och andra sammansatta stålprodukter.

Nordcert är ackrediterat för produktcertifiering av kamstål, spännarmering och armeringsnät samt för processcertifiering av konstruktionsstål och stålkonstruktioner.

Leverantörer som anslutits till Nordcerts produktcertifiering märker de produkter som uppfyller kraven med kontroll- och varumärket :

SBS

Nordcert tar initiativ till kompetenshöjande utbildningar och medverkar vid dessas utformning. Exempel är utbildningar för arbetsledare vid stålbyggnadsverkstäder TR-stål, utbildning av arbetsledare för svetsning av armering och ingjutningsgods, TR-svarm, samt utbildning av ansvariga personer för montering av stålkonstruktioner.

Organisation

Nordcerts certifieringsregler utvecklas i nära samarbete med kunder, slutkunder, huvudmän och myndigheter.

Arbetet diskuteras och förankras i Tekniska Råd. Inom Nordcerts verksamhet på stålområdet finns för närvarande de tre tekniska råden Armering, Stålbyggnad och Person-certifiering

Nordcert AB ägs gemensamt av två ideella stiftelser, Stiftelsen för Byggstålskvalitet och Stiftelsen Betong- och Ballastindustrins Kvalitetsutveckling (SBBK). Båda stiftelserna har som syfte att verka för rätt produktkvalitet, kvalitetsutveckling och kvalitetssäkring.

Nordcert AB ägnar sig åt certifiering och kontroll inom sex områden.

SBS-märket Armering
 Stålbyggnadsmaterial
 Stålkonstruktioner

Bergmaterial/Ballast
 BBC-märket Betongvaror
 Fabriksbetong

Kontroll- och varumärket BBC:



Finansiering

Kostnaderna täcks genom avgifter som faktureras de företag som granskas.

Våra tjänster

- Produktcertifiering av kamstål, spännarmering och armeringsnät enligt kraven i Boverkets, Vägverkets och Banverkets regler.
- Frivillig certifiering av distributörer av armeringsprodukter
- Certifiering av tillverkare och distributörer av konstruktionsstål enligt kraven i Boverkets, Vägverkets och Banverkets regler.
- Certifiering av tillverkare och av stålkonstruktioner enligt kraven i Boverkets, Vägverkets och Banverkets regler.
- Personcertifiering av arbetsledare för montage av bärande konstruktioner av betongelement och stål.
- Besiktning och ständig tillsyn vid tillverkning och montering av stålkonstruktioner för broar.
- Certifiering av ledningssystem för kvalitet och miljö. Erbjudandet sker i samarbete med SP Sveriges Provnings- och Forskningsinstitut som innehar ackreditering för certifiering av ledningssystem och inne bär gemensamma revisioner för ledningssystem och för SBS produktcertifiering.

Hur vi arbetar

Vår kvalitetspolicy är att inom byggstålområdet erbjuda tjänster med högsta trovärdighet.

Därför

- har vi egna regler för granskningen som förutom myndighetskrav även inkluderar branschens och byggsektorns egna krav.
- anlitar vi revisorer med hög kompetens och praktisk erfarenhet inom berörda områden.

- bearbetar vi statistik från materialtillverkar nas egenkontroll.
- tar vi stickprov på produkterna på marknaden och provar hållfasthet, seghet och yttre utförande som dimensioner och toleranser.
- anordnar vi vid behov informationsträffar för anslutna företags kontaktpersoner för att informera om ändringar i regler och andra krav.

De krav som Nordcert ställer för certifiering beskrivs i certifieringsregler som kan beställas från kansliet.

EU:s inre marknad

Genom EU:s så kallade byggproduktdirektiv är avsikten att skapa en gemensam inre marknad för byggprodukter. Produkter som godkänts för cirkulation skall CE-märkas. Villkor för CE-märke är att produkten tillverkas och provats enligt en harmoniserad standard eller enligt ett europeiskt tekniskt godkännande.

CE-märkets innebörd är att man på ett enhetligt sätt, som beskrivs i produktspecifikationen, deklarerar vilka egenskaper en produkt har. Det är alltså inget märke som anger en viss kvalitetsnivå.

Byggreglerna är nationella och man måste därför kontrollera att kraven i de svenska byggreglerna uppfylls innan en CE-märkt stålprodukt tas i bruk.

Villkor för att CE-märket skall få anbringas är att tillverkaren upprättat en EG-deklaration med produktbeskrivning och angivande av vilka krav som produkten uppfyller. Krav på vilka egenskaper som skall deklarerats finns i standardens ZA-bilaga.

Produkten som CE-märkts skall åtföljas av CE-märke och CE-märkesinformation. I CE-märkesinformationen skall bland annat finnas:

- beskrivning av produkten
- information om de väsentliga egenskaper som anges i standardens ZA-bilaga

För stålprodukter till bärande konstruktioner skall ett oberoende certifieringsorgan medverka och intyga riktigheten av tillverkarens produktdeklaration och CE-märkning. Organet skall vara anmält (notifierat) till EU-kommissionen av den stat som utsett organet. Härvid tilldelas organet ett nummer. Detta nummer skall anges under CE-märket i de fall organet medverkar för att intyga riktigheten i tillverkarens produktdeklaration.

Nordcerts nummer som anmält organ är 1505.



Att produkter som CE-märkts fyller kraven skall övervakas genom marknadskontroll.

Boverket har påbörjat sådan verksamhet. Kontrollen bygger bl.a. på anmälningar från olika intressenter på marknaden.

För konstruktionsstål sker CE-märkning mot den harmoniserade standarden EN 10025.

För konstruktionsrör sker CE-märkning mot standarderna EN 10210 och EN 10219.

På armeringsområdet blir CE-märkning möjlig först senare.

På initiativ av kommissionen har en grupp bildats av de organ som skall utföra certifieringar och andra kontroller för CE-märkning, Group of Notified Bodies. Nordcert deltar i arbetet.

CONSCERT

Den europeiska organisationen CONSCERT arbetar för ett utökat samarbete mellan de etablerade nationella organen för certifiering och kontroll av byggstål.

CONSCERT står för CONstructional Steel CERTification.

Arbetet har lett till ett gemensamt resursutnyttjande genom att man anlitar varandras revisorer vid tillämpning av de nuvarande nationella förfarandena.

CONSCERT kan få uppgiften att samordna den märkning av stålsort och ursprung som tilldelas olika tillverkare i samband med CE-märkning av armeringsstål. Informationen om märkningen för en viss stålsort och tillverkare planeras bli tillgänglig på Internet.

Marknaden för stålprodukter

Stålindustrin har omstrukturerats kraftigt under de senaste årtiondena. Man specialiserar sig på vissa produkter och kundkategorier och för att nå tillräckliga volymer måste man då söka en större geografisk marknad. Flera svenska stålverk har härvid inriktat sig på sådana produkter och stålsorter som huvudsakligen används i verkstadsindustri och processindustri.

Detta har lett till att allt mer av byggstålet importerats vilket också lett till att allt fler av stål-tillverkarna som certifieras av SBS är utländska. Detta framgår tydligt av efterföljande förteckningar.

För stålbyggnadskonstruktioner blir norra Europa alltmer en gemensam marknad.

A1

Tillverkare av varmvalsad armeringsstång

Tillverkarna är anslutna för leveranser av de produkter som angivs i högra kolumnen.

B500B = svetsbart kamstål enligt SS-ENV 10 080 + NAD (S).

Tillverkningsprocess anges med kodbokstav som placeras efter sista B-et i beteckningen B500B.

B = varmvalsning utan vidare behandling,

K = varmvalsning och kallbearbetning utan signifikant reduktion av tvärsnittsarean,

T = varmvalsning med omedelbar värmebehandling.

Leveransform anges med kodbokstav som placeras sist i beteckningen.

Blankt = stång, R = ringmaterial.

Standarden SS-ENV 10 080 åberopas i myndigheternas regler för såväl husbyggnad (BKR) som för brobyggnad (BRO och BVBRO).

För användning av annan kamstång krävs antingen typgodkännande (husbyggnad) eller dispens från berörd myndighet (broar).

Märkningskrav etc. enl. sid. 16

Företag	Ort	kamgrupp- märke	i SBS-anslutningen ingående produkter utöver Ss 260S		
			Stålsort	Diameter	Produktcertifikat
ALPA	FR- Gargenville	3+1	B500BT	12-32	A1/002
BMZ	BY- Zhlobin	9+1	B500BT	10-32	A1/005
Brandenburger Elektrostahlwerke GmbH	DE- Brandenburg	1+1+6	B500BKR	8-16	A1/024
CELSA	ES- Barcelona	7+5	B500BT	8-32	A1/007
Celsa Armeringsstål AS	NO- Mo	6+5	B500BT	8-32	A1/001
		6+5	B500BTR	6-16	"
		6+5	KS 600 ST	10-25	"
CMC Zawiercie S.A.	PL- Zawiercie	8+2+1	B500BT	10-32	A1/023
ITON-SEINE S.A.	FR- Bonnières sur Seine	3+9	B500BT	8-32	A1/003
Megasa Siderurgica S.L.	ES- La Coruña	7+1+7	B500BT	8-32	A1/013
Nervacero S.A.	ES- Bilbao	7+1+8	B500BT	8-32	A1/008

A2

Tillverkare av spännarmering

Tillverkarna är anslutna med hela sin produktion för Sverige av spännråd och spännlina. Spännråd tillverkas enligt SS 212522. Spännlina tillverkas enligt SS 213615 och SS 213620 samt även enligt prEN 10138 för i Sverige ännu icke standardiserade produkter.

Kolumnen längst till höger anger om tillverkarens anslutning omfattar spännarmering enligt fordringarna i BRO, avsnitt 43,62.

Märkningskrav etc. enl. sid. 17

Företag	Ort	Anteckning om ingående typgodkännande	Bro
ArcelorMittal Fontain S.A.	BE- Fontaine-l'Eveque		x
Bridon International Ltd.	GB- Doncaster		x
D&D Drótáru Zrt	HU- Miskolc		x
Emesa Trefileria SA	ES- La Coruña		x
Fapricela Indústria de Trefilaria S.A.	PT- Coimbra		
VA-Austria Draht GmbH	AT- Bruck/Mur		x

A3 Armeringsverkstäder

Armeringsverkstäderna är anslutna med hela sin produktion för Sverige av i tabellens högra kolumn angivna produkter. De anslutna företagen har skärpt sin kvalitetsstyrning, särskilt beträffande ingångsmaterial, för att uppfylla det svenska kravet på 1,08 för förhållandet brottgräns/sträckgräns. I andra länder godtas normalt värdet 1,05.

Märkningskrav etc. enl. sid. 18

Företag	Ort	kamgrupp- märke	i SBS-anslutningen ingående produkter
SVENSKA TILLVERKARE			(enligt svensk standard eller typgodkännande, TG)
BE Group	Malmö	6+2	Klippning, bockning, riktning från coils
Celsa Steel Service AB	Halmstad		Klippning, bockning, fixeringssvetsning, riktning från coils, skarvsvetsning Nps 500, Ps 500 Nps 700, Ps 700 Armeringsbalk (TG 4547/84) Lenton-skarv (TG 5573/93)
	Vännäs		Klippning, bockning, fixeringssvetsning
	Västerås		Klippning, bockning, fixeringssvetsning, riktning från coils
NCC Construction Sverige AB Klipp & Bock	Norrköping		Klippning, bockning, riktning från coils
Tibnor AB	Luleå	Klippning, bockning, fixeringssvetsning	
	Linköping	Klippning, bockning, fixeringssvetsning, riktning från coils Ancon Armeringsskarv (TG 0541/95, TG 0425/02)	

Diameterintervall för Nps 500, Ps 500 är 5-12 mm om inte annat anges

Diameterintervall för Nps 700, Ps 700 är 5-12 mm om inte annat anges

A3 Armeringsverkstäder, fortsättning

Märkningskrav etc enl sid 18

Företag	Ort	kamgrupp- märke	i SBS-anslutningen ingående produkter
UTLÄNDSKA TILLVERKARE (enligt svensk standard eller typgodkännande, TG)			
BETSTAL SP.Z.O.O.	PL- Gliwice	6+4	Klippning, bockning, riktning från coils
Bowim S.A.	PL- Sosnowiec		Klippning, bockning, riktning från coils
Celsa Steel Service	NO- Oslo		Klippning, bockning
CMC Poland S.A.	PL- Zyrardow		Nps 500, Ps 500
DZIERZBUD Sp. z o.o.	PL- Dzierzgon	4+7	Klippning, bockning, fixeringssvetsning
DZIERZBUD Sp. z o.o.	PL- Poznan		Klippning, bockning
E.A. Smith Bygg AS	NO- Lier	2	Klippning, bockning, riktning från coils
Ferriere Nord SpA	IT- Osoppo		Armeringsbalk TYP TOP HD Re450MPa
Filigran Trägersysteme GmbH & Co KG	DE- Leese- Weser	2	Armeringsbalk
Lemvigh-Müller, Danstål Armering	DK- Helsingø		Klippning, bockning, riktning från coils
Ruhl GmbH & Co. KG	DE- Garbsen		Klippning, bockning, riktning från coils
STAL SERVICE Sp Z.o.o.	PL- Warszawa		Klippning, bockning, riktning från coils

Diameterintervall för Nps 500, Ps 500 är 5-12 mm om inte annat anges

Diameterintervall för Nps 700, Ps 700 är 5-12 mm om inte annat anges

B1 Tillverkare av varmvalsad plåt, balk och stång

Stålverken och valsverken är anslutna med hela sin produktion för Sverige av **varmvalsad plåt** med godstjocklek $\geq 3,0$ mm, **varmvalsad balk** och **varmvalsad stång** med godstjocklek $\geq 4,0$ mm. Anslutningen avser stålsorter angivna på sid 19-20.

Märkningskrav etc enl sid 19-20

Företag	Ort	Kod	i SBS-anslutningen ingående produkter
Rautaruukki Oy	FI- Brahestad	SR	Plåt

B2

Tillverkare av konstruktionsrör

Tillverkarna är anslutna med hela sin produktion för den svenska marknaden av konstruktionsrör enligt SS-EN 10 210 för varmbearbetade rör, enligt SS-EN 10 219 för kallformade rör .

Standarderna inkluderar rektangulära (inkl. kvadratiska) och runda rör, i svetsat eller sömlöst utförande. Vanligast är rektangulära eller kvadratiska rör.

Standarderna tillämpas tillsammans med tilläggskrav avseende kontroll och provning, statistisk utvärdering, inköpsrutiner.

I SS-EN standarderna har införts ett nytt sätt att specificera produktformen.

En översättningstabell ser ut som följer:

Rörtyp	Nytt sätt att ange produktform	Standard	Äldre sätt att ange produktform
Varmarbetat rektangulärt	HFRHS	SS-EN 10 210	VKR
Kallformat rektangulärt	CFRHS	SS-EN 10 219	KKR
Varmbearbetat runt	HFCHS	SS-EN 10 210	Fanns ingen beteckning
Kallformat runt	CFCHS	SS-EN 10 219	Fanns ingen beteckning

Ex: HFRHS betyder Hot Formed Rectangular Hollow Section

Rör enligt de nya standarderna levereras vanligen i stålsorten S355J2H. Skillnaden gentemot den tidigare använda stålsorten SS 2134 är att kolhalten och kolekvivalenten tillåts vara något högre. S355 J2H har därför placerats i seghetsklass B men har uppgraderats till seghetsklass D i BSK 07 trots oförändrad kolhalt och kolekvivalent.

Väggjocklekstoleranserna i SS-EN 10 210 är vidare än i tidigare svensk standard.

Toleranserna för raket och hörnradier i SS-EN 10 219 är vidare än i tidigare svensk standard.

Märkningskrav etc enl sid 21

Företag	Ort	Kod	i SBS-anslutningen ingående produkter (hållfasthet \leq S355 seghetsklass \leq D)
Caparo Tubes	GB- Tredegar	CA	CFRHS, CFCHS

C1**Tillverkare av kallvalsad plåt**

Stålverken eller valsverken är anslutna med hela sin produktion för Sverige av: **Obelagd kallvalsad tunnplåt. Zn- eller AlZn-belagd kallvalsad tunnplåt. Obelagd kallvalsad tunnplåt av aluminium.** Eventuell täckbeläggning ingår.

- FÖR NÄRVARANDE INGA ANSLUTNA FÖRETAG

Märkningskrav etc enl sid 22

C2**Tillverkare av tunnplåtsprodukter**

Inom denna tillverkargrupp kan företag anslutas med hela sin produktion för Sverige av produkter enligt typgodkännanden. "Tunnplåtsprodukter" betyder här konstruktionselement av kallvalsad stål- eller aluminiumplåt med gods-tjocklek max. 3,0 mm. Ett konstruktionselement kan vara "enkelt", såsom kantböckad eller rullformad profilerad plåt, plåtbalk och plåtpanel eller "sammansatt", såsom nitad, skruvad, svetsad eller limmad konstruktion.

- FÖR NÄRVARANDE INGA ANSLUTNA FÖRETAG

Märkningskrav etc enl sid 23

D

Tillverkare av stålkonstruktioner

Certifieringen kan avse följande alternativ:

N - Normal utförandenivå

Tillverkning i verkstad av statiskt belastade stålbyggnadskonstruktioner i normalt utförande, till exempel enligt BSK, utförandeklass GC, svetsklass WC och normalt åtdragna skruvförband.

Stål upp till S355J2 i tjocklekar upp till 40 mm.

Korrosivitetsklass C1/C2

F - Förhöjd utförandenivå

Tillverkning och/eller montering av stålbyggnadskonstruktioner högre än Normal utförandenivå

Korrosivitetsklass C1/C2.

Normal utförandenivå ingår

C - Förhöjd korrosivitetsklass

Högre klasser än C2 kan ingå efter särskild prövning

B - Broomfattning

Tillverkning och/eller montering av stålkonstruktioner till broar

Förhöjd omfattning och korrosivitetsklass ingår

S - Specialprodukter

Produktanpassad granskning för certifiering

Montering

Montering av stålkonstruktioner

Certifiering kan även omfatta andra områden såsom EN 1090

Företag	Ort	Omfattning	Montering
AB Anders Mabäcker	Herrljunga	S: Ingjutningsgods	
Contiga AB	Norrälje	F, C, S: Ingjutningsgods	Ingår
CSK Steel SiA	LV- Tukums	N	
Dem-Verk Mekaniska AB	Umeå	B	Ingår
DS Stålkonstruktion a/s	DK- Hobro	N	
EAB Aktiebolag	Smålandsstenar	F	Ingår
AB H Forssells Smidesverkstad	Huddinge	F, S: Ingjutningsgods	Ingår
Hisingens Industri & Skeppservice AB	Göteborg	B	
AB Bröderna Jansson-Nissavarvet	Halmstad	F	Ingår
Karl Molin Stålkonstruktioner A/S	DK- Terndrup	N	
LECOR Stålteknik AB	Kungälv	B	Ingår
LR-System AB	Ljungbyhed	N	Ingår
Maku Stål AB	Borås	N Balkar TG 1808/88	
Normek Oy	FI- Uleåborg	B	
Peikko Finland Oy	FI- Lahti	N, S: Ingjutningsgods	
Ranaverken AB	Tråvad	F Balkar TG 2010/87	Ingår
Rautaruukki Oyj RC	FI- Ylivieska	B	
Rautaruukki Oyj RC	FI- Seinäjoki (huvudkontor)	F	Ingår
Ruukki Construction Norge AS	NO- Sandnessjøen	B	Ingår
Semko Oy	FI- Seinäjoki	S: Ingjutningsgods	
Stena Stål AB	Kalmar	N	

Företag	Ort	Omfattning	Montering
AB Strängbetong	Nacka	F	Ingår
Stålmonteringar AB, Stålab	Trollhättan	B	Ingår
SWL Stålkonstruktioner AB	Smedjebacken	F SWL-Balken TG 3059/91	
Thy Stål-Byg A/S	DK- Thisted	N	
Vinbergs Mekaniska Verkstad AB	Falkenberg	N, S: Ingjutmingsgods	
Vislanda Mekaniska AB	Vislanda	S: Ingjutmingsgods	
AB Västanfors Industrier	Fagersta	F	Ingår

E

Tillverkare av specialprodukter

Specialprodukter är sådana som inte självklart kan inordnas under tidigare angivna tillverkargrupper. Gruppen "Tillverkare av specialprodukter" skapades från början efter Boverkets krav på tillverkningskontroll av **typgodkända** specialprodukter, men även tillverkare av andra specialprodukter kan anslutas. I listan upptagna tillverkare skall uppfylla såväl kraven i typgodkännandehandlingarna som SBS tillämpningsregler, och anslutningen omfattar hela produktionen för den svenska marknaden.

Företag	Ort	I SBS-anslutningen ingående produkter (enligt svensk standard eller typgodkännande)
Leimet Oy	FI- Lappi	Bergskor enligt TG 2013/92. Pålskarvar TG 2014/92
Skanska Sverige AB, Grundläggningsavdelningen, Beslagsfabriken	Fjärås	Bergskor enl TG 510/71. Pålskarvar TG 1335/76

G

Distributörer

Distributörer är anslutna med produkter inom ett eller flera av följande produktområden:

A Armeringsprodukter: Alla tillhandahållna armeringsprodukter, såväl vid lagerleveranser som direktleveranser.

B Stålbyggnadsmaterial: Alla lagerleveranser, men av direktleveranser endast material beställt som SBS-kontrollerat.

C Typgodkända tunnplåtprodukter: Allt som tillhandahålls, oberoende av om det gäller lager- eller direktleveranser.

Företag	Lagerort	Kod	Produktgrupp	Anteckning
BE Group	Malmö	BE	A B C	
	Norrköping	BE	A B C	
	Göteborg	BE	A B C	
Celsa Steel Service AB	Halmstad	HJ	A	
	Vännäs	HJ	A	
	Västerås	HJ	A	
Göteborgs Handelsstål AB	Hisings Backa	GO	A B	
Halfen AB	Mölnlycke	HD		Ingjutningsgods / förankringsprodukter
Skandinaviska Byggprodukter Väst AB	Stenkullen	SK		Ingjutningsgods / förankringsprodukter
Stena Stål AB	Göteborg	GH	A B	
	Västerås	GH	A B	
	Luleå	GH	A B	
	Helsingborg	GH	A B	
	Älmhult	GH	A B	
	Örnsköldsvik	GH	A B	
	Kalmar	GH	A B	
	Kiruna	GH	A B	
	Nybro GEM	GH	A B	
Tibnor AB	Luleå	TI	A	
	Sundsvall	TI	A	
	Bro	TI	A	
	Linköping	TI	A	
	Göteborg	TI	A	
	Malmö	TI	A	

Tecken för produktgrupper

A = Armeringsprodukter, B = Stålbyggnadsmaterial, C = Tunnplåtprodukter, E = Speciella produkter.

H1

Återförsäljare, provinsdistributörer

Järnhandlare eller liknande provinsdistributörer, H1, är anslutna med följande produktslag: Har förenklat kvalitetssystem.

A Armeringsstänger och armeringsnät: Lager- och direktleveranser.

B Varmvalsad plåt, balk och stång: Alla lagerleveranser av produkter av S235 JRG2, S275 JR och S275 JRG3. Övriga stålsorter kräver direktleverans.

C2 Typgodkända tunnplåtsprodukter: Lager- och direktleveranser.

Företag	Ort	Produkt-grupp	Anteckning
Arne Thuresson Byggmaterial AB	Spånga	A	
IMAB Hallands Industrimaterial AB	Halmstad	A B	
Jerngruppen Skaraborg AB	Hjo	A B	
Stål & Verktyg Anno 92 AB	Växjö	A B	

H2

Återförsäljare av speciella produkter

Har förenklat kvalitetssystem.

Företag	Ort	Produkt-grupp	Anteckning
Skandinaviska Byggelement AB	Kalmar	A	Armeringsbalk

Anslutningsmärke**SBS**

SBS-märket

Vid leverans skall framgå att leverantören är SBS-ansluten, antingen i klartext eller med SBS-märket.



Boverkets gaffelmärke

För leveranser av typgodkända produkter är gaffelmärket obligatoriskt, varvid typgodkännandenumret skall anges i anslutning till märket.

CE-märkning

Stålprodukter enligt standarderna SS-EN 10 025, SS-EN 10 210 och SS-EN 10 219 skall vara CE-märkta.

CE-märket återfinns normalt på kontrollintyget. Se sid 19-21.

Ursprungsmärkning

Med ursprungsmärkning menas tillverkarens namn eller beteckning.

För många produktslag behöver ursprungsmärkningen inte återfinnas vid leverans från grossist/importör eller återförsäljare.

Armeringsprodukters ursprung framgår vanligen av kamgruppemärke enligt beskrivning på sid 15.

Leverantörsmärkning

Vid leveranser från tillverkare betraktas ursprungsmärkningen som leverantörsmärkning.

Leveranser från grossister/importörer skall alltid vara märkta med grossistens/importörens namn eller beteckning.

Leveranser från återförsäljare skall vara märkta med återförsäljarens namn el. beteckning eller "underleverantörens" märke, som kan vara en tillverkarens ursprungsmärkning eller grossists leverantörsmärkning.

Kodbeteckning

Material som skall kunna identifieras mot kontrollintyg 3.1 eller 3.2 skall ha ursprungsmärke och i förekommande fall dessutom grossistens leverantörsmärke.

Stålsortsmärkning

Grundkravet är att stålsort och i förekommande fall tillståndsbeteckning skall anges i klartext och i enlighet med svensk standard.

För varmvalsad plåt, balk och stång av SS-stål S235 JR resp S275 JR, får stålsorten anges med färgmärkning i gul resp blå kulör. Sådan färgmärkning skall finnas på en ändyta eller kantyta.

För konstruktionsrör gäller speciella färgmärkningskrav enligt tabell sid 21.

Armeringsprodukters stålsort framgår vanligen av kamutförning enligt beskrivning på sid 15.

Chargenummermärkning

Chargenummer krävs för material, som skall åtföljas av kontrollintyg 3.1 eller 3.2. Chargenummer kan finnas på separata märkbrickor och/eller direkt på produktens yta, på plåt ofta inom målrad ram.

Typbeteckning

För typgodkända tunnplåts- och andra produkter samt för sammansatta konstruktioner eller konstruktions-element ersätts krav på stålsortsmärkning av krav på typbeteckning som skall vara förklarad av tillhörande dokumentation med avseende på hållfasthet etc.

Buntmärkning

Vid löst material skall varje enhet vara märkt.

Buntmärkning är tillåten, men vid delning av bunt, knippe eller förpackning skall märkningen överföras på varje enhet eller ny bunt.

Knippen av stänger o dyl har vanligen 2 märkbrickor vid leverans från stålverk och 1 märkbricka vid leverans från grossistlager.

Intyg

Endast nedan angivna typer av intyg godtas inom SBS-kontrollen.

Intygets typ skall alltid anges i intyget, helst i anslutning till rubriken.

Av intyget skall framgå vilka optioner i den aktuella stålstandardens som innehålls.

I tabellerna på sid 16–23 anges när intyg måste medfölja leverans, och vilken typ som krävs.

Kontrollintyg 3.1

Detta skall vara utfärdat av tillverkaren och innehålla dels resultatet av all föreskriven provning, dels en garanti att provningen utförts på provstycken tagna från enheter ingående i partiet.

Intyget skall referera till ett köpeavtal och dess tekniska specifikationer.

Kontrollintyg 3.2

Utöver vad som anges ovan för kontrollintyg 3.1, gäller att intyget skall vara utfärdat av tillverkaren och dessutom vara försett med stämpel och namnteckning av den kontrollant köparen anlitat för leveranskontrollen.

Intyg 2.2

Kvalitetsintyg innehåller provningsresultat från samma stålsort som det levererade partiet men inte nödvändigtvis från samma kontrollparti. I BRO accepteras 2.2-intyg för stålsorterna S235 JRG2 och S275 JR vid godstjocklek under 25mm. Normalt används dock kontrollintyg 3.1.

Intyg 2.1

Identitetsintyg enligt EN 10204 intygat blott att levererat material uppfyller kraven enl ordern, ofta refereras endast till stålsortsbeteckningen.

Kontrollintyg, stålkonstruktioner

Leveranser från stålbyggnadsföretag skall åtföljas av kontrollintyg (eng. inspection document). Intygets innehåll framgår av BSK 99, 9:4.

ÖVRIGA ÄNDRINGAR

Krav på SBS-märkning av intyg och produkter har införts i tabellerna på sid 16 - 21.

Ändrade krav på konstruktionsrör sid 7.

Stängernas form och ursprungsmärkning

KAMSTÄNGER

Kamstänger är varmvalsade med två rader av upphöjda kammar. De olika armeringsstålen skiljs åt genom kamhöjd och kamavstånd.

Den vanligaste stålsorten B500B har mindre kamhöjd och större kamavstånd än Ks 600ST. På B500B-stålet har flera tillverkare valt att låta den ena kamraden innehålla två olika kamlutningar.

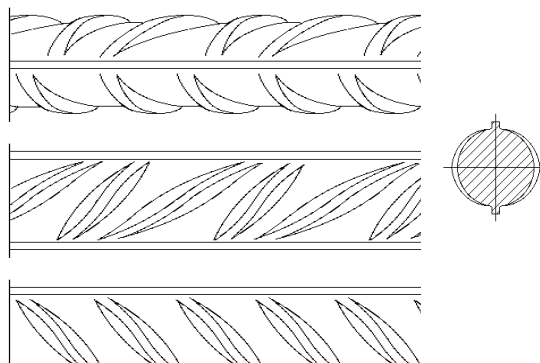
Kamstänger tillverkas vid valsverken antingen som raka stänger eller som ringmaterial (coils), vilka riktas och eventuellt bockas vid armeringsverkstäder.

Den verkstad som riktar produkten svarar för att dess egenskaper uppfyller standardens krav.

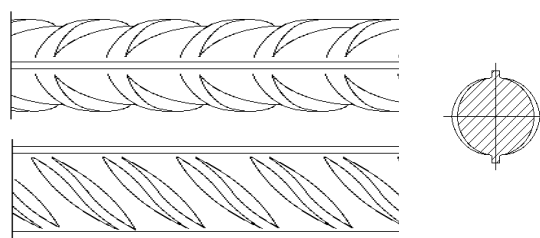
Ringmaterial tillverkas oftast med fyrkantig kärna, varvid kammarnas periferi sedda i ett stängtvärsnitt bildar en cirkel. Man kan då få intrycket att materialet har fyra kamrader.

Stänger med tilläggsbeteckningen T, t.ex. B500BT, är ythärdade och får inte varmbockas. Vid skarvning av sådana stänger tillåts endast mekaniska skarvar som godkänts för användning med ythärdat material.

B500B, exempel

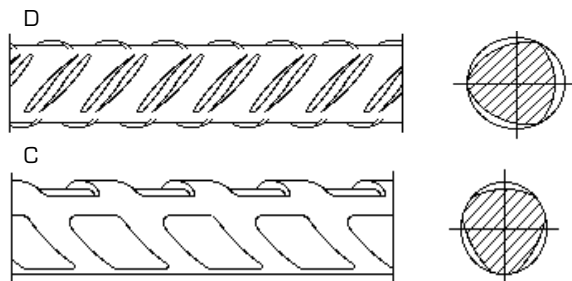


Ks 600S



PROFILERADE STÄNGER

Profilerade stänger är kalldragna eller kallvalsade på sätt som ger fristående kammar (D) eller intryckningar i stängen (C). Mellanrummen mellan intryckningarna räknas som kammar.



URSPRUNGSMÄRKNING

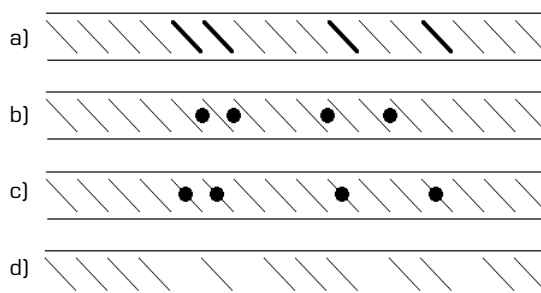
I kamgruppmarkering är det kammarna man skall räkna, inte mellanrummen.

Koden markeras med

- breddade kammar,
- vårtor mellan kammar,
- vårtor på kammar eller
- utelämnade kammar.

Vid osymmetrisk kod börjar man läsa vid dubbelmarkering.

Figuren visar kamgruppmarke "3 + 2".



Varmvalsade armeringsstänger

B500B, Ks 600S, Ss 260S

(Kompletterande bokstav kan förekomma)

Om provningsintyg önskas
måste detta anges i
beställningen

krav	VID LEVERANS FRÅN TILLVERKARE		VID LEVERANS FRÅN LAGER HOS	
	SBS-ansluten tillverkare	Annat stålverk genom SBS-ansluten grossist (direktleverans)	Grossist/importör	Återförsäljare
Leverantörsmärkning på märkbricka på varje lös enhet eller knippe, bunt	Tillverkarens namn eller beteckning.	/	Distributörens namn eller beteckning. För kamstänger, vars kamgrupp- och märke angetts i denna lista, är märkbricka inte obligatorisk.	Återförsäljarens namn eller beteckning, eller SBS-ansluten grossists beteckning, eller SBS-ansluten tillverkarens beteckning.
Följesedel med erforderliga uppgifter för partiets identifiering	Från tillverkare.		Från distributören.	Från återförsäljaren.
SBS-anslutningsmärke	Fordras på märkbrickor och intyg.		Fordras på märkbrickor och intyg.	Fordras på följesedel. Valfritt på märkbrickor.
Intyg	Kontrollintyg 3.1 Typbeteckning på följesedel kan ersätta intyg.		Typbeteckning på följesedel kan ersätta intyg.	Typbeteckning på följesedel kan ersätta intyg.
Chargenummer	Fordras		_____	_____
Stålsortsmärkning; i förekommande fall kompletterad med tillståndsbeteckning eller annan kvalitetsmärkning	För släta stänger Ss 260S krävs märkning i klartext på märkbrickorna samt blå färgmärkning av varje stängs båda ändar + ett blått tvärstreck på mantelytan intill vardera änden.			
Ursprungsmärke	För kamstänger: Invalsat kamgrupp- märke angivet i denna lista.	/	För kamstänger: Invalsat kamgrupp- märke, kontrollerat av distributören.	För kamstänger: Invalsat kamgrupp- märke, kontrollerat av återförsäljaren.
	För släta stänger Ss 260S krävs stålverkets namn eller beteckning på märkbricka på varje lös enhet eller knippe.			
Typgodkännande- märkning	För typgodkända produkter krävs att följesedeln skall vara försedd med Boverkets typgodkännande- märke ("gaffelmärket").			

Spännarmering

Tråd 2522, lina 3615, lina 3620, stång 2520

krav	VID LEVERANS FRÅN TILLVERKARE		VID LEVERANS FRÅN LAGER HOS	
	SBS-ansluten tillverkare	Annan tillverkare genom SBS-ansluten grossist (direktleverans)	Grossist/importör	Återförsäljare
Leverantörsmärkning på märkbricka på varje rulle, ring eller stång	Tillverkarens namn eller beteckning.		Distribütörens namn eller beteckning.	
Följesedel med erforderliga uppgifter för partiets identifiering	Från tillverkaren.		Från distribütören.	
SBS-anslutningsmärke	Fordras på produkt och intyg.		Fordras på följesedel. Valfritt på märkbrickor.	
Intyg	"Kontrollintyg 3.1 enl. SS-EN 10204" Därutöver representativt relaxationsvärde.		"Kontrollintyg 3.1 enl. SS-EN 10204" Därutöver representativt relaxationsvärde.	
Chargenummer	Identifierande ringnummer; för stång charge-nummer.		Identifierande ringnummer; för stång charge-nummer.	
Stålsortsmärkning; i förekommande fall kompletterad med tillståndsbeteckning eller annan kvalitetsmärkning	Beteckning och stålsort i klartext på varje rulle eller ring. För stång 2520 (som vanligen har gängade ändar) krävs märkning på varje stång.		Beteckning och stålsort i klartext på varje rulle eller ring. För stång 2520 (som vanligen har gängade ändar) krävs märkning på varje stång.	
Ursprungsmärke	Tillverkarens namn på varje rulle, ring eller stång.		Tillverkarens namn på varje rulle, ring eller stång.	
Typgodkännandemärkning	För typgodkända produkter krävs att följesedeln skall vara försedd med Boverkets typgodkännandemärke ("gaffelmärket") med typgodkännandenumret angivet direkt i anslutning till märket.			

ANM: SPÄNNARMERING LEVERERAS VANLIGEN DIREKT FRÅN TILLVERKAREN.

Produkter från armeringsverkstäder

Nät och profilerade stänger **Nps 500** och **Ps 500**; Höghållfasta nät och profilerade stänger **Nps 700** och **Ps 700**; Nät av B500B;
Övriga svetsade armeringsenheter.

krav	VID LEVERANS FRÅN TILLVERKARE		VID LEVERANS FRÅN LAGER HOS	
	SBS-ansluten tillverkare	Annan tillverkare genom SBS-ansluten grossist (direktleverans)	Grossist/importör	Återförsäljare
Leverantörmärkning på märkbricka på varje lös enhet eller knippe, bunt	Tillverkarens namn eller beteckning.	/	Distribütörens namn eller beteckning.	Återförsäljarens namn eller beteckning, eller SBS-ansluten grossists beteckning, eller SBS-ansluten tillverkarens beteckning.
Följesedel med erforderliga uppgifter för partiets identifiering	Från tillverkaren.		Från distribütören.	Från återförsäljaren.
SBS-anslutningsmärke	Fordras på produkt.		Fordras på följesedel. Valfritt på märkbrickor.	Fordras på följesedel. Valfritt på märkbrickor.
Intyg	_____		_____	_____
Chargenummer	_____		_____	_____
Stålsortsmärkning; i förekommande fall kompletterad med tillståndsbeteckning eller annan kvalitetsmärkning	För Ps 500 och Nps 500 förekommer två profileringsstyper C och D. För Nps 700, som tills vidare får ha samma profilering som Nps 500, tillkommer kravet att märkbricka med tillverkarens beteckning och Nps 700, skall finnas på varje nät. För Ps 700 gäller att en ändyta på varje stång skall vara färgmärkt i vit kulör.			
Ursprungsmärke	På lösa eller ingående stänger: Inpräglad kamgruppmarker angivet i denna lista.	/	På lösa eller ingående stänger: Inpräglad kamgruppmarker, kontrollerat av distribütören.	På lösa eller ingående stänger: Inpräglad kamgruppmarker, kontrollerat av återförsäljaren.
	För Nps 700, Ps 700 samt för "övriga svetsade armeringsenheter" skall därutöver tillverkarens beteckning återfinnas på märkbricka på varje lös enhet eller knippe eller bunt.			
Typgodkännandemärkning	För typgodkända produkter krävs att följesedeln skall vara försedd med Boverkets typgodkännandemärke ("gaffelmärket") med typgodkännandenumret angivet i direkt anslutning till märket.			

Varmvalsad plåt, balk och stång

Stål enligt SS-EN 10025-2 : 2004, S235JR, S275JR.

Vid beställning måste anges
att materialet önskas
SBS-kontrollerat.

krav	VID LEVERANS FRÅN TILLVERKARE		VID LEVERANS FRÅN LAGER HOS	
	SBS-ansluten tillverkare	Annan tillverkare genom SBS-ansluten grossist (direktleverans)	SBS-ansluten Grossist/importör	SBS-ansluten Återförsäljare
Leverantörsmärkning på märkbricka på varje lös enhet eller knippe, bunt	Tillverkarens namn eller beteckning.	Tillverkarens namn eller beteckning eller kod-beteckning beskriven i leveranshandling från grossisten.	Distribütörens namn eller beteckning.	Återförsäljarens namn eller beteckning, eller SBS-ansluten grossists beteckning, eller SBS-ansluten tillverkarens beteckning.
Följesedel med erforderliga uppgifter för partiets identifiering	Från tillverkaren.	Från tillverkaren.	Från distribütören.	Från återförsäljaren.
CE-märke	Fordras på intyg	Fordras på intyg	Fordras på intyg	Fordras på intyg
SBS-anslutningsmärke	Fordras på produkt och följesedel (alt intyg).	På leveranshandling från grossisten.	Fordras på följesedel. Valfritt på märkbrickor.	Fordras på följesedel. Valfritt på märkbrickor.
Intyg	Stålsortsuppgift på följesedel kan ersätta intyg. Kontrollintyg minst identitetsintyg 2.1	"Kontrollintyg 3.1 enl. SS-EN 10204".	Stålsortsuppgift på följesedel kan ersätta intyg. Kontrollintyg minst identitetsintyg 2.1	Stålsortsuppgift på följesedel kan ersätta intyg. Kontrollintyg minst identitetsintyg 2.1
Chargenummer	_____	Fordras.	_____	_____
Stålsortsmärkning; i förekommande fall kompletterad med tillståndsbeteckning eller annan kvalitetsmärkning	Stålsort angiven i klartext. För följande två stålsorter räcker det emellertid med färgmärkning på en ändyta eller kantyta: SS-stål S235 JR i gul kulör, SS-stål S275 JR i blå kulör.			
Ursprungsmärke	Tillverkarens namn eller beteckning.	Tillverkarens namn eller beteckning.	_____	_____

OBS! FÖR PLÅT I Z-UTFÖRANDE KRÄVS FULLSTÄNDIG MÄRKNING PÅ VARJE PLÅT.

Varmvalsad plåt, balk och stång

av andra stålsorter, normalt enligt BKR 8:221

Exempel på andra stålsorter:

S355J0, S355J2 enligt SS-EN 10025-2:2004

S355N, S355NL enligt SS-EN 10025-3:2004

S420M, S420ML, S460M, S460ML enligt SS-EN 10025-4:2004

S355J0WP + AR enligt SS-EN 10025-5:2004

S500QL, S500QL1, S690QL, S690QL1 enligt SS-EN 10025-6:2004

Vid beställning måste anges
att materialet önskas
SBS-kontrollerat.

krav	VID LEVERANS FRÅN TILLVERKARE		VID LEVERANS FRÅN LAGER HOS	
	SBS-ansluten tillverkare	Annan tillverkare genom SBS-ansluten grossist (direktleverans)	Grossist/importör	Återförsäljare
Leverantörsmärkning på märkbricka på varje lös enhet eller knippe, bunt	Tillverkarens namn eller beteckning.	Tillverkarens namn eller beteckning eller kod-beteckning beskriven i leveranshandling från grossisten.	Distributörens namn eller beteckning.	
Följesedel med erforderliga uppgifter för partiets identifiering	Från tillverkaren.	Från tillverkaren.	Från distributören.	
CE-märke	Fordras på intyg	Fordras på intyg	Fordras på intyg	
SBS-anlutningsmärke	Fordras på produkt och intyg.	På leveranshandling från grossisten.	Fordras på följesedel. Valfritt på märkbrickor.	
Intyg	"Kontrollintyg 3.1 enl. SS-EN 10204".	"Kontrollintyg 3.1 enl. SS-EN 10204".	"Kontrollintyg 3.1 enl. SS-EN 10204".	
Chargenummer	Fordras.	Fordras.	Fordras.	
Stålsortsmärkning; i förekommande fall kompletterad med tillståndsbeteckning eller annan kvalitetsmärkning	Stålsortsbeteckning i klartext.	Stålsortsbeteckning i klartext.	Stålsortsbeteckning i klartext.	
Ursprungsmärke	Tillverkarens namn eller beteckning.	Tillverkarens namn eller beteckning.	Tillverkarens namn eller beteckning eller kod-beteckning beskriven i leveranshandling från distributören.	

OBS! FÖR PLÅT I Z-UTFÖRANDE KRÄVS FULLSTÄNDIG MÄRKNING PÅ VARJE PLÅT.

Konstruktionsrör

Varmbearbetade eller kallformade konstruktionsrör enligt SS-EN 10 210 respektive SS-EN 10 219, eller enligt typgodkännande.

Vid beställning måste anges att materialet önskas SBS-kontrollerat.

krav	VID LEVERANS FRÅN TILLVERKARE		VID LEVERANS FRÅN LAGER HOS	
	SBS-ansluten tillverkare	Annan tillverkare genom SBS-ansluten grossist (direktleverans)	Grossist/importör	Återförsäljare
Leverantörsmärkning på märkbricka på varje lös enhet eller knippe, bunt	Tillverkarens namn eller beteckning.		Distributörens namn eller beteckning.	Återförsäljarens namn eller beteckning, eller SBS-ansluten grossists beteckning, eller SBS-ansluten tillverkarens beteckning
Följesedel med erforderliga uppgifter för partiets identifiering	Från tillverkaren.		Från distributören.	Från distributören.
CE-märke	Fordras på intyg		Fordras på intyg	Fordras på intyg
SBS-anslutningsmärke	Fordras på produkt och intyg.		Fordras på följesedel. Valfritt på märkbrickor.	Fordras på följesedel. Valfritt på märkbrickor.
Intyg	"Kontrollintyg 3.1 enl. SS-EN 10204"		Stålsortsuppgift och chargenummer på följesedel ersätter intyg. Kontrollintyg 3.1 enl. SS-EN 10204	Stålsortsuppgift och chargenummer på följesedel ersätter intyg. Kontrollintyg 3.1 enl. SS-EN 10204
Chargenummer	Fordras.		Fordras.	Fordras.
Stålsortsmärkning;	Stålsort i klartext Följande produkter skall även färgmärkas på ena ändytan: EN 10 210 S275 J0H - Mörkröd -"- S355 J2H - Blå EN 10 219 S275 J0H - Vit -"- S355 J2H - Orange			
Ursprungsmärke	Tillverkarens namn eller beteckning.		_____	_____
Typgodkännande-märkning	För typgodkända produkter krävs att följesedeln skall vara försedd med Boverkets typgodkännande-märke ("gaffelmärket").			

Kallvalsad plåt

Obelagd eller belagd plåt av stål

Aluminiumplåt

Plåt med täckbeläggning

Vid beställning måste anges
att materialet önskas
SBS-kontrollerat.

krav	VID LEVERANS FRÅN TILLVERKARE		VID LEVERANS FRÅN LAGER HOS	
	SBS-ansluten tillverkare	Annan tillverkare genom SBS-ansluten grossist (direktleverans)	Grossist/importör	Återförsäljare
Leverantörsmärkning på märkbricka på varje lös enhet eller bunt	Tillverkarens namn eller beteckning.			
Följesedel med erforderliga uppgifter för partiets identifiering	Från tillverkaren.			
SBS-anslutningsmärke	Fordras på följesedel. Valfritt på märkbrickor.			
Intyg	"Kontrollintyg 3.1 enl. SS-EN 10204" eller för Al-plåt och för plåt av stål med $R_{eH} \leq 270$ MPa fordras inget intyg.			
Chargenummer eller liknande	Bandrullennummer.			
Märkning av stålsort resp. Al-legering, kompletterad med tillståndsbeteckning eller annan kvalitetsmärkning	Stålsort och tillståndsbeteckning respektive Al-legering och tillstånd angivna i klartext. För belagd plåt av stål tillkommer uppgift i klartext om viktklass och ytutförande. För plåt med täckbeläggning tillkommer uppgift om täckbeläggningens art i klartext.			
Ursprungsmärke	Tillverkarens namn eller beteckning.			
Typgodkännandemärkning	För typgodkända produkter krävs att följesedeln skall vara försedd med Boverkets typgodkännandemärke ("gaffelmärket") med typgodkännandenumret angivet i direkt anslutning till märket.			

OBS! FÖR TAKPLÅT TILLKOMMER MÄRKNING MED ORDET "TAKPLÅT".

Tunnplåtsprodukter

Typgodkända tunnplåtsprodukter av material och i utförande enligt typgodkännandehandlingar

Konstruktionselement i enlighet med tunnplåtsnormer (endast från SBS-ansluten tillverkare)

krav	VID LEVERANS FRÅN TILLVERKARE		VID LEVERANS FRÅN LAGER HOS	
	SBS-ansluten tillverkare	Annan tillverkare genom SBS-ansluten grossist (direktleverans)	Grossist/importör	Återförsäljare
Leverantörsmärkning på märkbricka på varje lös enhet eller bunt	Tillverkarens namn eller beteckning.		Distribütörens namn eller beteckning.	Återförsäljarens namn eller beteckning, eller SBS-ansluten grossists beteckning, eller SBS-ansluten tillverkarens beteckning.
Följesedel med erforderliga uppgifter för partiets identifiering	Från tillverkaren.		Från distribütören.	Från återförsäljaren.
SBS-anslutningsmärke	Fordras på följesedel. Valfritt på märkbrickor. För typgodkända produkter tillkommer Boverkets kontrollmärke (gaffelmärket) + typgodkännandenummer		Boverkets kontrollmärke (gaffelmärket) + typgodkännandenummer på varje förpackning eller balk.	Boverkets kontrollmärke (gaffelmärket) + typgodkännandenummer på följesedel och varje förpackning eller balk.
Intyg	Fordras inte för typgodkända tunnplåtsprodukter. För andra konstruktionselement lämnas intyg endast efter särskild begäran vid beställning.		Fordras inte.	Fordras inte.
Chargenummer	Endast i de fall, då intyg beställts enligt ovan.		_____	_____
Stålsortsmärkning; i förekommande fall kompletterad med tillståndsbeteckning eller annan kvalitetsmärkning	På följesedel och/eller märkbrickor. För typgodkända produkter endast typbeteckning.		Typbeteckning.	Typbeteckning.
Ursprungsmärke	Tillverkarens namn eller beteckning.		Tillverkarens namn eller beteckning.	Tillverkarens namn eller beteckning.
Typgodkännandemärkning	För typgodkända produkter krävs att följesedeln skall vara försedd med Boverkets typgodkännandemärke ("gaffelmärket") med typgodkännandenumret angivet i direkt anslutning till märket.			

OBS! FÖR TAKPLÅT TILLKOMMER MÄRKNING ORDERNUMMER ELLER LIKANDE SAMT MED ORDET "TAKPLÅT".

Kontaktpersoner

Douglas Wallding	VD, Teknisk chef stål	tel: 08-34 92 74 mobil: 070610 42 90 fax: 08-30 70 54 e-post: douglas.wallding@nordcert.se
Jan Olof Johansson	Produktansvarig armering	tel: 08-34 92 40 mobil: 076-848 00 19 fax: 08-30 70 54 e-post: janolof.johansson@nordcert.se
Stefan Sällberg	Produktansvarig stål	tel: 08-34 92 73 mobil: 070-720 62 24 fax: 08-30 70 54 e-post: stefan.sallberg@nordcert.se
Linda Almqvist	Administratör armering och stål	tel: 08-34 92 70 fax: 08-30 70 54 e-post: linda.almqvist@nordcert.se
<u>Revisorer:</u>		
Bertil Hagstad	Hagstad Konsult AB	tel: 08-34 89 22 mobil: 070-213 48 82 fax: 08-30 70 54 e-post: bertil.hagstad@nordcert.se
Joel Jonsson	Ingenjör Joel L Jonsson AB, inspektör stålkonstruktioner	tel: 0472-341 95 mobil: 070-513 41 95 fax: 0472-341 95 e-post: info@joeljonsson.se
Lars Andersson	SP Sveriges Tekniska Forsknings- institut, inspektör stålprodukter samt revisor av system för kvalitets- och miljöledning	tel: 010-516 52 29 mobil: 070-591 56 67 fax: 033-10 15 20 e-post: lars.andersson@sp.se

Nordcert AB
Upplandsgatan 34 bv
113 28 STOCKHOLM
Telefon 08 - 34 92 70
Telefax 08 - 30 70 54
E-mail: info@nordcert.se

**Välkommen att besöka oss på
www.nordcert.se**